

Smart Learning @ E-Book Station by BUU Library

สุภาวดี เพชรขึ้นสกุล เฉลิมเกียรติ ตีสม

สำนักหอสมุด มหาวิทยาลัยบูรพา
e-mail: supawadeep@buu.ac.th

บทคัดย่อ

สำนักหอสมุด มหาวิทยาลัยบูรพา ได้ดำเนินการจัดทำ Smart Learning @ E-Book Station by BUU Library โดยมีวัตถุประสงค์ 1. เพื่อจัดทำ Smart Learning @ E-Book Station by BUU Library ในรูปแบบ e-shelf และในรูปแบบ E-Book Station 2. เพื่ออำนวยความสะดวกให้กับนิสิตและบุคลากรมหาวิทยาลัยบูรพาที่ต้องการอ่านหนังสือผ่านอุปกรณ์พกพาขณะรอรถสวัสดิการมหาวิทยาลัย และ 3. เพื่อเป็นการส่งเสริมการอ่านและประชาสัมพันธ์การให้บริการของสำนักหอสมุด มหาวิทยาลัยบูรพา โดยมีขั้นตอนการดำเนินการ 1. ศึกษาโปรแกรมสำหรับการจัดทำหนังสืออิเล็กทรอนิกส์ออนไลน์ 2. จัดหาและคัดเลือกหนังสืออิเล็กทรอนิกส์ที่น่าสนใจและถูกลิขสิทธิ์ 3. สำรวจสถานที่ (ป้ายรอรถสวัสดิการมหาวิทยาลัย) ที่เหมาะสมสำหรับการนำ Smart Learning @ E-Book Station by BUU Library ออกให้บริการ 4. ออกแบบและดำเนินการติดตั้ง Smart Learning @ E-Book Station by BUU Library ที่ป้ายรอรถสวัสดิการมหาวิทยาลัย 5. ประชาสัมพันธ์การให้บริการ และ 6. ติดตามและประเมินผลการดำเนินงาน จากการดำเนินงานพบว่า 1. สำนักหอสมุดได้ดำเนินงานจัดทำ Smart Learning @ E-Book Station by BUU Library ในรูปแบบ e-shelf โดยให้บริการที่เว็บไซต์สำนักหอสมุด มหาวิทยาลัยบูรพา และติดตั้ง Smart Learning @ E-Book Station by BUU Library ที่ป้ายรอรถสวัสดิการมหาวิทยาลัย จำนวน 3 ป้าย ได้แก่ ป้ายรอรถสวัสดิการอาคารเรียนรวม QS (หอสมุด) ป้ายรอรถสวัสดิการหอพักเทา-ทอง 2 และป้ายรอรถสวัสดิการหอพักเทา-ทอง 4 และ 2) นิสิตและบุคลากรมหาวิทยาลัยบูรพาสามารถอ่านหนังสือผ่านอุปกรณ์พกพาขณะรอรถสวัสดิการมหาวิทยาลัยบูรพาได้

คำสำคัญ: หนังสืออิเล็กทรอนิกส์, การส่งเสริมการอ่าน, การประชาสัมพันธ์,
ป้ายรถสวัสดิการมหาวิทยาลัย

Abstract

Burapha University Library has conducted Smart Learning @ E-Book Station by BUU Library. The purposes of this project were as follows: 1. to conduct Smart Learning @ E-Book Station by BUU Library in e-shelf and E-Book Station formats; 2. to facilitate students and personnel of Burapha University who would like to read the book via a portable device while they are waiting for the welfare bus of the university; and 3. to promote reading and publicize services of Burapha University

Library. The procedures of this project were as follows: 1. to study for digital bookshelf program online; 2. to provide and select interesting and copyrighted e-books; 3. to survey the locations (welfare bus stops of the university) where are suitable for setting up our Smart Learning @ E-Book Station by BUU Library; 4. to design and set up for Smart Learning @ E-Book Station by BUU Library at welfare bus stops of the university; 5. to publicize our Smart Learning @ E-Book Station by BUU Library service; 6) to monitor and evaluate our overall result. The results of this project were as follows: 1) the library has conducted Smart Learning operation @ E-Book Station by BUU Library in e-shelf format by providing at the website of Burapha University Library and set up Smart Learning operation @ E-Book Station by BUU Library at three welfare bus stops of Burapha University include welfare bus stop at Qs1 building (opposite of the library), welfare bus stop at Tao-Tong 2 and Tao-Tong 4 dormitory and; 2) students and personnel of Burapha University are able to read the book via portable while they are waiting for the welfare bus of Burapha University.

Keyword: Electronic book, Reading promotion, Publicize, Welfare bus of Burapha University

บทนำ

จากความก้าวหน้าทางเทคโนโลยีสารสนเทศ คอมพิวเตอร์ อินเทอร์เน็ต รวมถึงเครือข่ายโทรคมนาคม ทำให้รูปแบบและพฤติกรรมผู้อ่านในปัจจุบันในสังคมดิจิทัลได้เปลี่ยนไปเป็นการอ่านหนังสือหรือเอกสารอิเล็กทรอนิกส์ที่สามารถอ่านผ่านอุปกรณ์พกพาได้ สำนักหอสมุด มหาวิทยาลัยบูรพาได้เล็งเห็นถึงและตระหนักถึงความสำคัญของการอ่านและการเรียนรู้ตลอดชีวิต โดยไม่จำกัดรูปแบบของสื่อสารสนเทศ เวลาและสถานที่ โดยเน้นการจัดบริการให้สอดคล้องกับพฤติกรรมของผู้อ่านและพัฒนาการของเทคโนโลยีสารสนเทศในปัจจุบัน จึงได้จัดทำ Smart Learning @ E-Book Station by BUU Library เพื่อให้นิสิตและบุคลากรสามารถอ่านหนังสือขณะรอรถสวัสดิการมหาวิทยาลัยได้ เหตุผลที่เลือกใช้สถานที่ป้ายจอดรถสวัสดิการมหาวิทยาลัย เนื่องจากปัจจุบันมหาวิทยาลัยบูรพาได้จัดให้มีรถสวัสดิการมหาวิทยาลัยเพื่อให้บริการรับส่งนิสิตและบุคลากรภายในมหาวิทยาลัยบูรพาและช่วยลดพื้นที่ในการจอดรถในมหาวิทยาลัย โดยมีเส้นทางรถเดินรถ 2 สาย 26 ป้ายบริการรับส่ง เปิดให้บริการฟรี ตั้งแต่เวลา 7.00 น. ถึง 22.00 น. ทำให้มีนิสิตและบุคลากรมาใช้บริการรถสวัสดิการมหาวิทยาลัยเป็นจำนวนมาก

วัตถุประสงค์

1. เพื่อจัดทำ Smart Learning @ E-Book Station by BUU Library ในรูปแบบ e-shelf และในรูปแบบ E-Book Station

2. เพื่ออำนวยความสะดวกให้กับนิสิตและบุคลากรมหาวิทยาลัยบูรพาที่ต้องการอ่านหนังสือผ่านอุปกรณ์พกพาขณะรอรถสวัสดิการมหาวิทยาลัยบูรพา

3. เพื่อเป็นการส่งเสริมการอ่านและประชาสัมพันธ์การให้บริการของสำนักหอสมุดมหาวิทยาลัยบูรพา

ขั้นตอนและวิธีการดำเนินงาน

1. ศึกษาโปรแกรมการสร้างหนังสืออิเล็กทรอนิกส์ (E-Book) ในรูปแบบ e-shelf

2. จัดหาและคัดเลือกหนังสืออิเล็กทรอนิกส์ที่น่าสนใจและถูกลิขสิทธิ์มาจัดทำ

Smart Learning @ E-Book Station by BUU Library

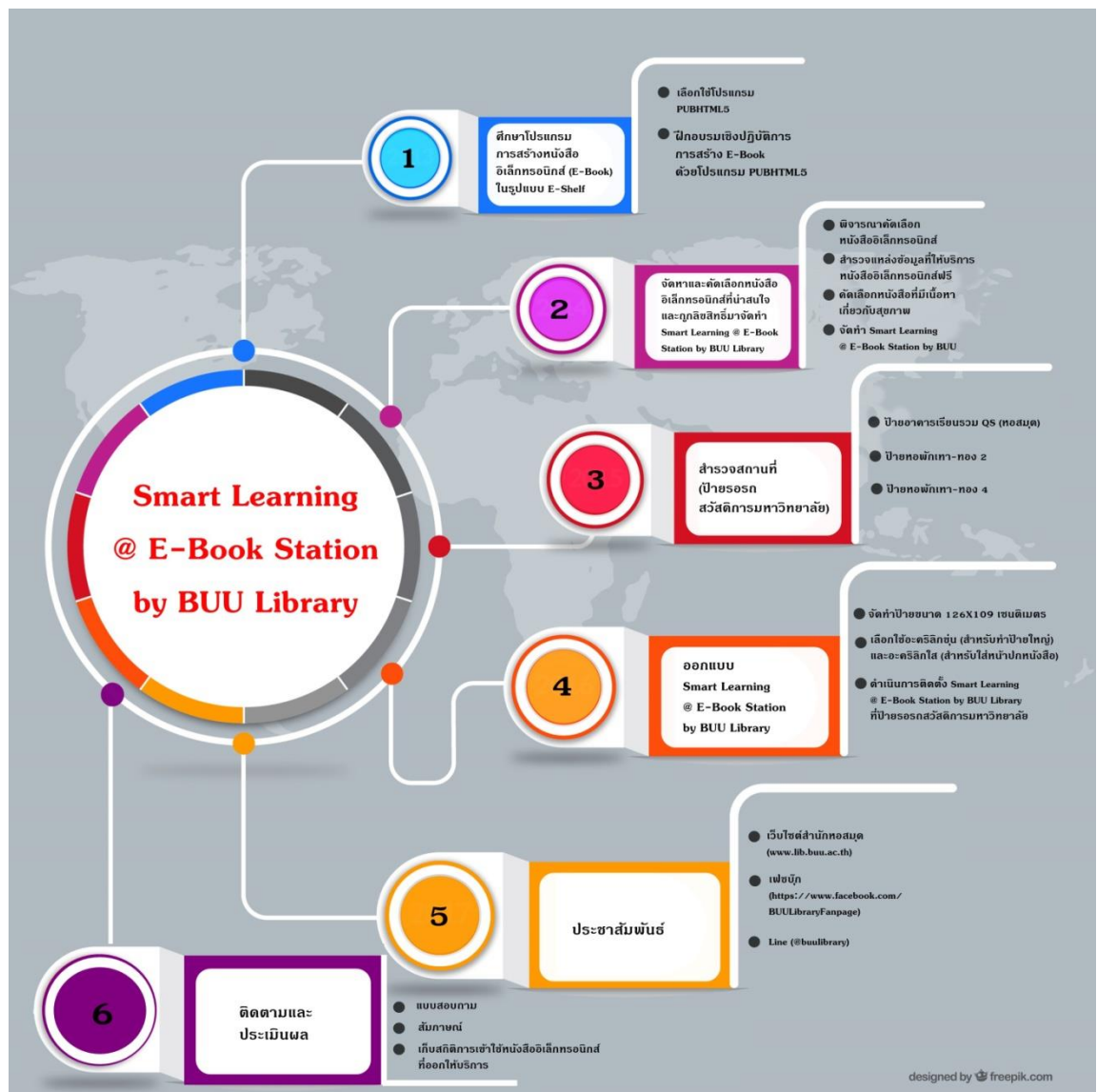
3. สำรวจสถานที่ (ป้ายรอรถสวัสดิการมหาวิทยาลัย) ที่เหมาะสมสำหรับการนำ

Smart Learning @E-Book Station by BUU Library ออกให้บริการ

4. ออกแบบ Smart Learning @ E-Book Station by BUU Library เพื่อความสะดวกในการติดตั้งและเพื่อความสวยงาม

5. ประชาสัมพันธ์การให้บริการ Smart Learning @ E-Book Station by BUU Library

6. ติดตามและประเมินผลการดำเนินงาน

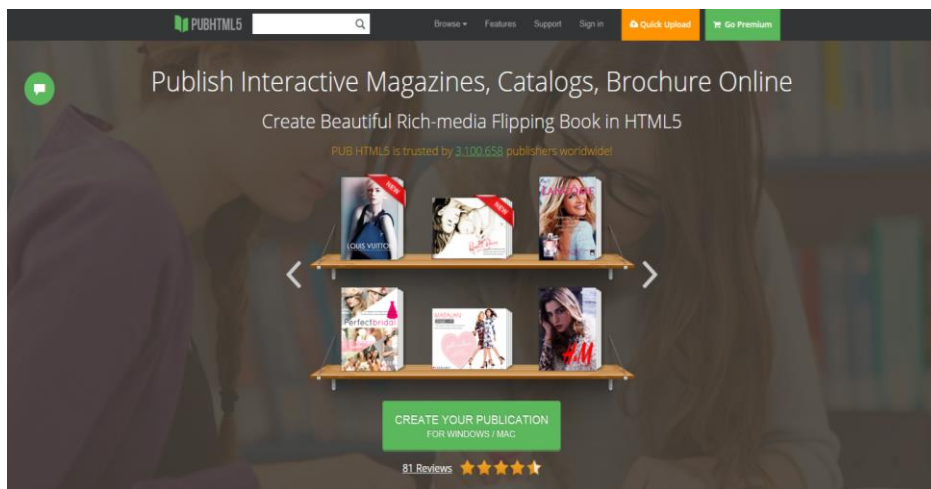


ภาพที่ 1 ขั้นตอนและวิธีการดำเนินงาน

ผลการศึกษา อภิปรายผล ข้อเสนอแนะและการนำไปใช้ประโยชน์

1. ผลการศึกษา

1.1 ศึกษาโปรแกรมการสร้างหนังสืออิเล็กทรอนิกส์ (E-Book) ในรูปแบบ E-Shelf โดยเลือกใช้โปรแกรม PUBHTML5 ซึ่งเป็นเครื่องมือสำหรับการสร้างหนังสืออิเล็กทรอนิกส์ในรูปแบบสามมิติ เช่น แมกกาซีนออนไลน์ อีโบรซัวร์ อีแคตตาล็อก เป็นต้น โดยมีระบบการทำงานทุกอย่างอยู่บนเว็บไซต์ สามารถสร้างและเผยแพร่ข้อมูลในรูปแบบอีบุ๊กออนไลน์ผ่านระบบเครือข่ายอินเทอร์เน็ตได้ (โปรแกรม PUBHTML5, 2561)



ภาพที่ 2 โปรแกรม PUBHTML5

หลังจากได้คัดเลือกโปรแกรมแล้ว สำนักหอสมุดจึงได้ดำเนินการจัดโครงการฝึกอบรมเชิงปฏิบัติการเรื่อง การสร้าง E-Book ด้วยโปรแกรม PUBHTML5 ให้กับบุคลากรสำนักหอสมุด เพื่อให้บุคลากรสามารถสร้าง E-Book ได้และนำความรู้ที่ได้ไปประยุกต์ใช้กับการปฏิบัติงานของตนเอง



ภาพที่ 3 โครงการฝึกอบรมเชิงปฏิบัติการเรื่อง การสร้าง E-Book ด้วยโปรแกรม PUBHTML5

1.2 จัดหาและคัดเลือกหนังสืออิเล็กทรอนิกส์ที่น่าสนใจและถูกลิขสิทธิ์มาจัดทำ Smart Learning @ E-Book Station by BUU Library ดังนี้

1.2.1 ดำเนินการคัดเลือกหนังสืออิเล็กทรอนิกส์ โดยนำเกณฑ์การพิจารณาคัดเลือกหนังสืออิเล็กทรอนิกส์มาประกอบการคัดเลือก ดังนี้ (Vasileiou, Rowley & Hartle, 2012 อ้างถึงใน ศิวพร โอนทัยสินทวี, 2556)

1.2.1.1 ความน่าเชื่อถือได้ พิจารณาจากความน่าเชื่อถือของผู้จัดทำว่ามีชื่อเสียงและเป็นที่ยอมรับหรือไม่และฐานข้อมูลอิเล็กทรอนิกส์นั้นมีชื่อเสียงเพียงใด

1.2.1.2 ขอบเขตเนื้อหา พิจารณาจากสาขาวิชาและประเภทของทรัพยากรสารสนเทศที่ครอบคลุม คุณค่า ประโยชน์ต่อความต้องการของผู้ใช้และความทันสมัยของหนังสืออิเล็กทรอนิกส์

1.2.1.3 การนำเสนอเนื้อหา พิจารณาความถูกต้องของสารสนเทศ เช่น การให้ข้อมูลบรรณานุกรมที่ถูกต้อง การสะกดคำและกระบวนการควบคุมคุณภาพในการจัดทำ

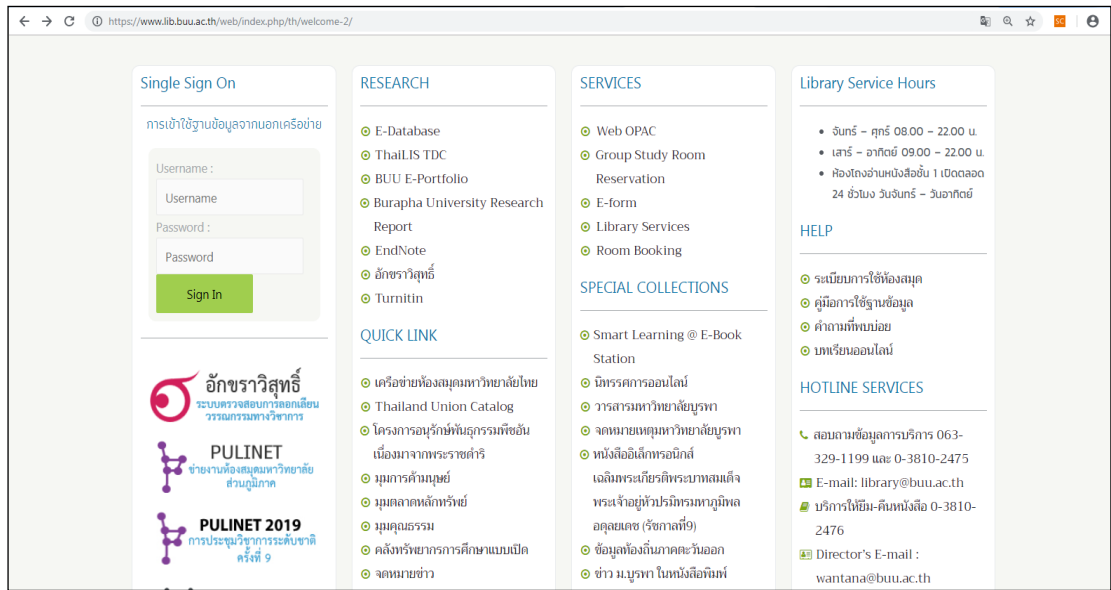
1.2.1.4 ความเกี่ยวข้องกับงานในลักษณะเดียวกัน พิจารณาจากชุดของฐานข้อมูลหนังสืออิเล็กทรอนิกส์ว่ามีข้อแตกต่างกันอย่างไร เปรียบเทียบกับฐานข้อมูลหนังสืออิเล็กทรอนิกส์อื่นที่เป็นไปในทำนองเดียวกัน

1.2.1.5 ราคาและลักษณะพิเศษอื่น ๆ พิจารณาจากค่าใช้จ่ายในการเข้าถึงและดาวน์โหลดหนังสืออิเล็กทรอนิกส์ และพิจารณาลักษณะพิเศษอื่น ๆ เช่น เครื่องมือการสืบค้น ว่ามีประสิทธิภาพ ใช้งานง่าย มีคุณค่าและสนองต่อความต้องการของผู้ใช้ เป็นต้น

1.2.2 สืบแหล่งข้อมูลที่ให้บริการหนังสืออิเล็กทรอนิกส์ฟรี เช่น สำนักงานกองทุนสนับสนุนการสร้างเสริมสุขภาพ (สสส.) และคลังความรู้ของศูนย์สร้างสรรค์การออกแบบ (TCDC) เป็นต้น

1.2.3 คัดเลือกหนังสือที่มีเนื้อหาเกี่ยวกับสุขภาพจากสำนักงานกองทุนสนับสนุนการสร้างเสริมสุขภาพ (สสส.) เนื่องจากการวิจัย พบว่า รูปแบบการใช้ชีวิตของผู้บริโภคคนไทย จากกลุ่มตัวอย่าง 1,500 คน อายุ 16 ปีขึ้นไปที่อาศัยอยู่ในเมือง ส่วนใหญ่มีเป้าหมายเรื่องสุขภาพ ต้องการมีคุณภาพชีวิตที่ดีขึ้น โดยที่ 79% มีความต้องการมีโภชนาการที่ดีขึ้น ในขณะที่ 76% บอกว่าอยากมีชีวิตสมดุล และ 73% จะหันมาออกกำลังกายให้มากขึ้น (จับ 3 เทรนด์สุขภาพของคนไทย ยุคนี้ต้องอีทคลีนกินมังฯ, 2561)

1.2.4 นำหนังสือที่คัดเลือกมาจัดทำ Smart Learning @ E-Book Station by BUU Library ในรูปแบบ e-shelf ให้บริการบนเว็บไซต์สำนักหอสมุด มหาวิทยาลัยบูรพาและสแกนปกหนังสือพร้อมทั้งติดคิวอาร์โค้ด สำหรับนำไปใส่ใน Smart Learning @ E-Book Station by BUU Library ที่จะนำไปติดตั้งป้ายรอรถสวัสดิการมหาวิทยาลัย ณ ป้ายรอรถสวัสดิการ โดยจะมีการเปลี่ยนหนังสืออิเล็กทรอนิกส์ที่ให้บริการเดือนละ 1 ครั้ง เพื่อให้หนังสือและบุคลากรได้อ่านหนังสือได้หลากหลายมากยิ่งขึ้น



ภาพที่ 4 เว็บไซต์สำนักหอสมุด มหาวิทยาลัยบูรพา



ภาพที่ 5 หน้าปกหนังสือสำหรับจัดทำ Smart Learning @ E-Book Station by BUU Library

1.3 สำรองสถานที่ (ป้ายรอรถสวัสดิการมหาวิทยาลัย) ที่เหมาะสมสำหรับการนำ Smart Learning @ E-Book Station by BUU Library ออกให้บริการ จากการสำรวจพบว่า มหาวิทยาลัยบูรพาจัดให้มีรถสวัสดิการ ซึ่งวิ่งให้บริการผู้โดยสารภายในมหาวิทยาลัยเท่านั้น ประกอบด้วย สายสีน้ำเงินและสายสีเขียว ให้บริการตั้งแต่เวลา 7.00 น. ถึง 22.00 น. โดยมีเส้นทาง การเดินรถ ดังนี้ (มหาวิทยาลัยบูรพา, 2561)



ภาพที่ 6 แผนที่เส้นทางการเดินรถสวัสดิการมหาวิทยาลัยบูรพา

ซึ่งจากการสำรวจพบว่าเส้นทางที่มีนิสิตมาใช้บริการรถสวัสดิการมากที่สุด 3 อันดับแรก คือ ป้ายอาคารเรียนรวม QS (หอสมุด) ป้ายหอพักเทา-ทอง 2 และป้ายหอพักเทา-ทอง 4 จึงได้ดำเนินการทำหนังสือขออนุญาตติดตั้ง Smart Learning @ E-Book Station by BUU Library ตามป้ายรถสวัสดิการทั้ง 3 แห่งจากกองอาคารสถานที่ มหาวิทยาลัยบูรพา

1.4 สำนักหอสมุดได้ออกแบบ Smart Learning @ E-Book Station by BUU Library เพื่อความสะดวกในการติดตั้งและเพื่อความสวยงาม ดังนี้

1.4.1 จัดทำป้ายขนาด 126X109 เซนติเมตร ซึ่งเป็นขนาดเดียวกับป้ายประชาสัมพันธ์เดิมที่มีอยู่ตรงป้ายรถสวัสดิการมหาวิทยาลัย ทำให้สามารถติดตั้งได้อย่างสะดวกและรวดเร็ว

1.4.2 เลือกใช้อะคริลิกขุน (สำหรับทำป้ายใหญ่) และอะคริลิกใส (สำหรับใส่หน้าปกหนังสือ) เพราะเป็นวัสดุที่มีความทนทานแข็งแรง สามารถทนต่อแรงกระแทกได้ดีกว่ากระจก

1.4.3 ดำเนินการติดตั้ง Smart Learning @ E-Book Station by BUU Library ที่ป้ายรถสวัสดิการมหาวิทยาลัย จำนวน 3 ป้ายด้วยกัน คือ ป้ายรถสวัสดิการอาคารเรียนรวม QS (หอสมุด) ป้ายรถสวัสดิการหอพักเทาทอง 2 และป้ายรถสวัสดิการหอพักเทาทอง 4



ภาพที่ 7 การติดตั้ง Smart Learning @ E-Book Station by BUU Library ที่ป้ายรอรถ
สวัสดิการอาคารเรียนรวม QS (หอสมุด)

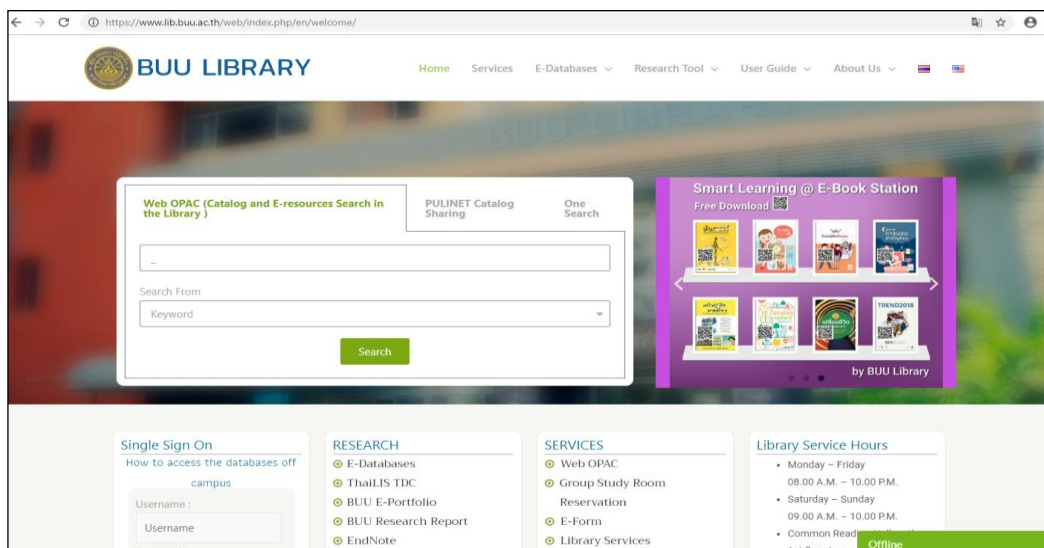


ภาพที่ 8 การติดตั้ง Smart Learning @ E-Book Station by BUU Library ที่ป้ายรอรถ
สวัสดิการหอพักเทา-ทอง 2



ภาพที่ 9 การติดตั้ง Smart Learning @ E-Book Station by BUU Library ที่ป้ายอรธ สวัสดิการหอพักเทา-ทอง 4

1.5 ประชาสัมพันธ์การให้บริการ Smart Learning @ E-Book Station by BUU Library โดยประชาสัมพันธ์ผ่านช่องทางเว็บไซต์สำนักหอสมุด (www.lib.buu.ac.th) เฟซบุ๊ก (<https://www.facebook.com/BUULibraryFanpage>) และ Line (@buulibrary) ซึ่งเป็นช่องทาง การประชาสัมพันธ์ที่สะดวก รวดเร็วและเข้าถึงผู้ใช้บริการมากที่สุด



ภาพที่ 10 การประชาสัมพันธ์บนเว็บไซต์สำนักหอสมุด



ภาพที่ 11 การประชาสัมพันธ์บน facebook



ภาพที่ 12 การประชาสัมพันธ์บน Line@

1.6 ติดตามและประเมินผลการดำเนินการ สำนักหอสมุดได้ติดตามผลการดำเนินการ โดยแบบสอบถาม การสัมภาษณ์ผู้ใช้บริการและเก็บสถิติการเข้าใช้หนังสืออิเล็กทรอนิกส์ที่ออก ให้บริการ เพื่อนำข้อมูลที่ได้มาวิเคราะห์และประเมินผลการดำเนินงานในครั้งต่อไป

2. อภิปรายผล

สำนักหอสมุดได้เริ่มดำเนินการจัดทำ Smart Learning @ E-Book Station by BUU Library ในเดือนกันยายน 2561 โดยได้รับความร่วมมือจากบุคลากรฝ่ายบริการสารสนเทศและฝ่ายเทคโนโลยีสารสนเทศ ทำให้สามารถออกให้บริการ Smart Learning @ E-Book Station by BUU Library ที่ป้ายรอรถสวัสดิการมหาวิทยาลัยได้ทั้ง 3 ป้าย ซึ่งถือว่าเป็น 3 จุดนำร่องในการส่งเสริมการอ่านและอำนวยความสะดวกให้กับนิสิตและบุคลากรมหาวิทยาลัยบูรพาที่ต้องการอ่านหนังสือบนอุปกรณ์พกพาขณะรอรถสวัสดิการมหาวิทยาลัยและพร้อมขยายพื้นที่ให้บริการเพิ่มขึ้นเรื่อยๆ เพื่อให้ นิสิตและบุคลากรสามารถใช้บริการ Smart Learning @ E-Book Station by BUU Library ได้ครอบคลุมทั่วทั้งมหาวิทยาลัยบูรพา

3. ข้อเสนอแนะ

3.1 การจัดทำ Smart Learning @ E-Book Station by BUU Library ควรจัดหาแหล่งหนังสืออิเล็กทรอนิกส์ที่มีความหลากหลายและน่าสนใจให้มากยิ่งขึ้น รวมทั้งแนะนำหนังสือใหม่ หนังสือที่ได้รับรางวัลที่มีให้บริการในสำนักหอสมุดมาจัดทำเป็น Preview เพื่อให้ นิสิตและบุคลากรที่สนใจสามารถเข้าอ่านเพิ่มเติมได้ที่สำนักหอสมุด

3.2 จัดให้มีกิจกรรมการส่งเสริมการใช้บริการ Smart Learning @ E-Book Station by BUU Library ที่หลากหลาย เช่น กิจกรรมตอบคำถามชิงรางวัลจากหนังสืออิเล็กทรอนิกส์ที่ออกให้บริการ เป็นต้น

4. ประโยชน์ที่ได้รับ

4.1 สำหรับผู้ใช้บริการ สามารถอ่านหนังสือได้อย่างสะดวก รวดเร็ว ผ่านอุปกรณ์พกพา เช่น Smart phone หรือ Tablet ในขณะที่รอรถสวัสดิการมหาวิทยาลัยหรือดาวน์โหลดหนังสือที่สนใจเพื่อเก็บไว้อ่านต่อไปได้

4.2 สำหรับสำนักหอสมุด เป็นการประชาสัมพันธ์การให้บริการเชิงรุกที่ส่งเสริมการอ่านและสนองความต้องการเรียนรู้ให้กับผู้ใช้บริการในรูปแบบอิเล็กทรอนิกส์ รวมทั้งเป็นการพัฒนาบุคลากรในด้านการเพิ่มพูนทักษะด้านเทคโนโลยี สามารถนำความรู้ที่ได้จากการฝึกอบรมมาใช้ในการจัดเก็บข้อมูลหรือเอกสารของตนเองในรูปแบบอิเล็กทรอนิกส์ได้

4.3 ส่งเสริมการทำงานเป็นทีม การแลกเปลี่ยนเรียนรู้และร่วมมือกันระหว่างฝ่ายบริการสารสนเทศและฝ่ายเทคโนโลยีสารสนเทศในการพัฒนานวัตกรรมการให้บริการสารสนเทศแก่ผู้ใช้บริการที่สอดคล้องกับพฤติกรรมกรรมการอ่านและการเน้นผู้ใช้บริการเป็นสำคัญ

รายการอ้างอิง

จับ 3 เทรนด์สุขภาพของคนไทย ยุคนี้ต้องอิตลีนกินมังฯ. (2561). เข้าถึงได้จาก

<https://brandinside.asia/3-trends-lifestyle-healthy>

โปรแกรม PUBHTML5. (2561). เข้าถึงได้จาก <http://pubhtml5.com>

มหาวิทยาลัยบูรพา. (2561). *เส้นทางการเดินทางรถสวัสดิการ*. เข้าถึงได้จาก

<http://www.bbs.buu.ac.th/pages/currentStudent/bus.php>

ศิวพร อโนทัยสินทวี. (2556). *การจัดการหนังสืออิเล็กทรอนิกส์ในห้องสมุดมหาวิทยาลัย*.

วิทยานิพนธ์ปริญญาอักษรศาสตรมหาบัณฑิต, สาขาวิชาบรรณารักษศาสตร์
และสารนิเทศศาสตร์, คณะอักษรศาสตร์, จุฬาลงกรณ์มหาวิทยาลัย.