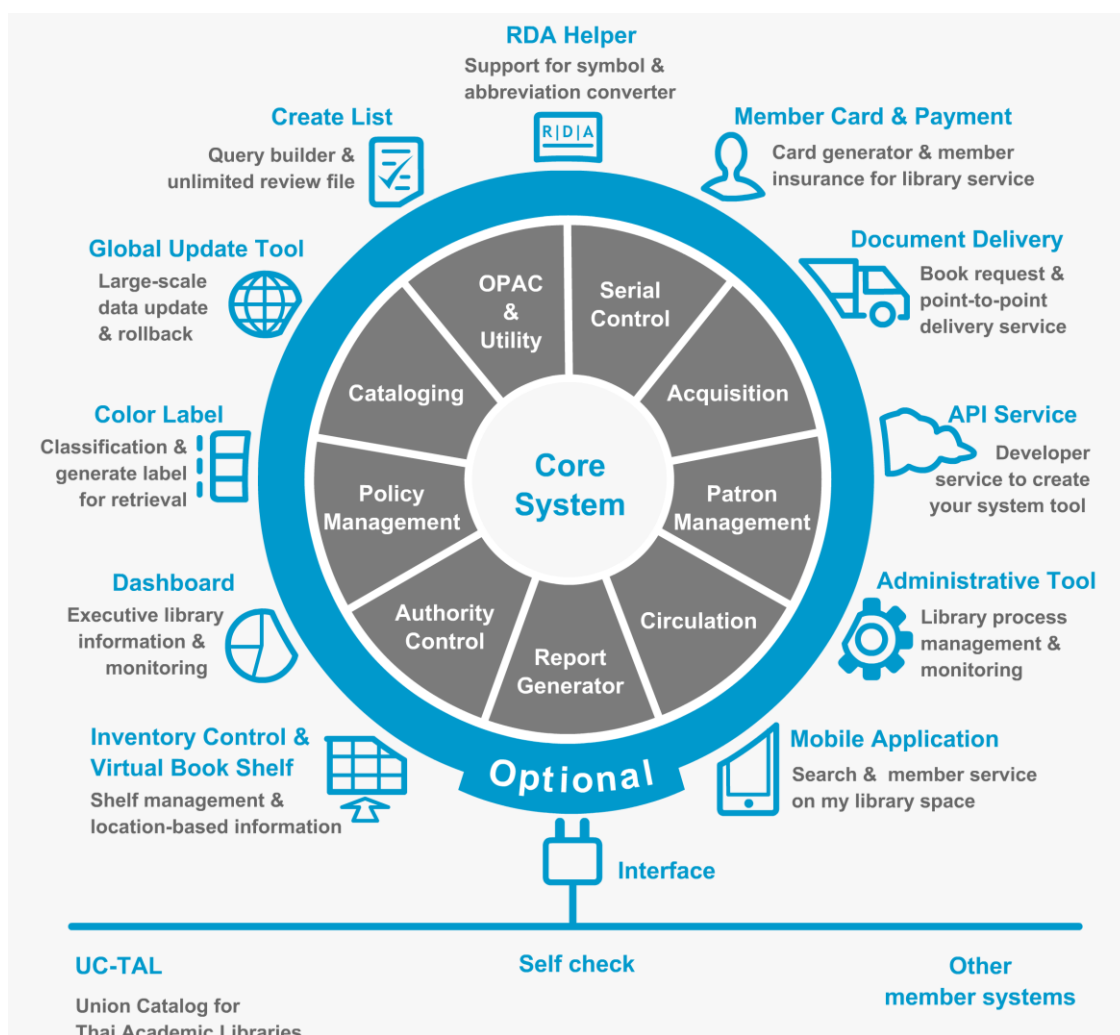


คุณสมบัติทั่วไป

- WALAI AutoLib Ultimate เป็นระบบห้องสมุดอัตโนมัติที่รองรับการบริหารจัดการห้องสมุดประกอบด้วย ส่วนระบบงานหลัก (Core system), ส่วนระบบงานเสริม (Optional) และส่วนการเชื่อมต่อกับระบบภายนอก (Interface) โดยมีรายละเอียดดังภาพที่ 1



ภาพที่ 1 แสดงองค์ประกอบระบบงานของ WALAI AutoLib Ultimate

- ส่วนระบบงานหลัก (Core system) เป็นระบบงานที่ครอบคลุมการทำงานพื้นฐานของห้องสมุด ประกอบด้วย ระบบงานบริหารจัดการนโยบาย (Policy Management), ระบบงานจัดการข้อมูลสมาชิก (Patron Management), ระบบงานจัดซื้อจัดหา (Acquisition), ระบบงานจัดทำรายการ (Cataloging), ระบบงานควบคุมวารสารและสิ่งพิมพ์ต่อเนื่อง (Serials Control), ระบบงานควบคุมรายการหลักฐาน

(Authority Control), ระบบงานบริการยืม-คืน (Circulation), ระบบสืบค้นทรัพยากรและบริการสมาชิก (OPAC & Utility) และระบบงานสร้างรายงาน (Report Generator)

- ส่วนระบบงานเสริม (Optional) เป็นระบบงานที่พัฒนาขึ้นเพื่อเพิ่มประสิทธิภาพการทำงานและบริการตามความต้องการของแต่ละห้องสมุด ประกอบด้วย ระบบงานช่วยแปลงข้อมูลให้อยู่ในรูปแบบ RDA (RDA Helper), ระบบบัตรสมาชิกและการชำระเงิน (Member Card & Payment), ระบบบริการจัดส่งทรัพยากร (Document Delivery), บริการการเชื่อมต่อข้อมูลสำหรับนักพัฒนาระบบ (API Service), เครื่องมือการบริหารจัดการสำหรับผู้ดูแลระบบ (Administrative Tool), แอปพลิเคชันบนโทรศัพท์มือถือ (Mobile Application), ระบบควบคุมการจัดเก็บทรัพยากรและชั้นหนังสือเสมือน (Inventory Control & Virtual Book Shelf), ระบบบริการข้อมูลสำหรับผู้บริหาร (Dashboard), ระบบจัดการแถบสีสันหนังสือ (Color Label), เครื่องมือสำหรับปรับปรุงชุดข้อมูล (Global Update Tool) และระบบงานสร้างชุดข้อมูล (Create List)
 - ส่วนการเชื่อมต่อกับระบบภายนอก (Interface) ระบบสามารถรองรับการทำงานร่วมกับระบบงานอื่นๆ ผ่านฟังก์ชันการเชื่อมต่อ ประกอบด้วย การเชื่อมโยงข้อมูลกับฐานข้อมูลสหบรรณานุกรมสถาบันอุดมศึกษาไทย (Union Catalog for Thai Academic Libraries : UC-TAL), การเชื่อมโยงกับเครื่องยืมคืนหนังสืออัตโนมัติ (Self-check) และการเชื่อมโยงกับระบบสมาชิกอื่นๆ
- ระบบรองรับการจัดเก็บข้อมูลในรูปแบบ MARC 21 ประกอบด้วย MARC 21 Format for Bibliographic Data, MARC 21 Format for Holding Data และ MARC 21 Format for Authority Data
 - รองรับการเก็บข้อมูลตามมาตรฐาน UTF-8
 - รองรับการถ่ายโอนข้อมูล และแลกเปลี่ยนข้อมูลในรูปแบบตามมาตรฐาน ISO-2709
 - สถาปัตยกรรมของระบบอยู่ในรูปแบบ Client & Server

ส่วนระบบงานหลัก (Core System)

1. ระบบงานบริหารจัดการนโยบาย (Policy Management)

เป็นระบบรองรับการจัดการข้อมูลนโยบายของห้องสมุด และการกำหนดข้อมูลและค่าพารามิเตอร์ที่รองรับการทำงาน of ระบบงานต่างๆ มีรายละเอียดดังนี้

- การกำหนดข้อมูลตั้งต้น
 - รองรับการจัดการข้อมูลสาขาห้องสมุด
 - รองรับการจัดการข้อมูลพารามิเตอร์ที่ใช้ในระบบห้องสมุด
- นโยบายด้านความปลอดภัย
 - สามารถกำหนดสิทธิ์ในการใช้งานสำหรับผู้ใช้งานกลุ่ม
 - สามารถกำหนดสิทธิ์ในการใช้งานสำหรับผู้ใช้งานรายคน
 - ระบบรองรับการควบคุมความปลอดภัยของผู้ใช้ระบบและมีระบบควบคุมสิทธิ์

- ระบบจะแสดงฟังก์ชันการทำงานต่างๆ ตามสิทธิ์ที่ผู้ใช้ถูกกำหนด
- ระบบสามารถป้องกันการสุ่มรหัสผ่านของผู้ใช้โดยการควบคุมจำนวนครั้งที่เข้าสู่ระบบที่ไม่สำเร็จ
- นโยบายด้านการจัดซื้อ – จัดหา
 - สามารถกำหนดค่าตั้งต้นที่ใช้ในกระบวนการจัดซื้อจัดหา ได้แก่ ประเภทวัสดุ, ภาษาของทรัพยากร ระดับความต้องการจัดซื้อจัดหา
 - สามารถกำหนดข้อมูลสำนักพิมพ์และตัวแทนจำหน่าย
 - สามารถกำหนดรูปแบบเอกสาร (Template) ที่ใช้ในการจัดซื้อจัดหา
 - สามารถกำหนดเงื่อนไขในกระบวนการจัดซื้อจัดหา ได้แก่ การสั่งซื้อทรัพยากรซ้ำ, วงเงินในการจัดซื้อ, รอบการจัดซื้อ และการทวงทรัพยากร เป็นต้น
 - สามารถกำหนดสถานะ/ขั้นตอนในการจัดซื้อจัดหาที่ต้องการแจ้งให้ผู้ใช้ทราบ
 - สามารถกำหนดอัตราการแลกเปลี่ยนสกุลเงินต่างประเทศ
 - สามารถกำหนดค่าสำหรับการต่ออายุ และการทวงถามวารสาร
 - สามารถกำหนดผู้มีสิทธิ์เสนอซื้อ และการแจ้งเตือนเพื่อต่ออายุฐานข้อมูลอิเล็กทรอนิกส์
 - สามารถกำหนดคณะกรรมการตรวจรับทรัพยากร
 - สามารถกำหนดโครงสร้างงบประมาณที่มีหน่วยงบประมาณและลำดับชั้น (Level) ของงบประมาณตามความต้องการของแต่ละห้องสมุด
- นโยบายด้านการทำรายการบรรณานุกรม (Bibliographic) และทรัพยากร (Item)
 - สามารถกำหนดสถานะของทรัพยากรสารสนเทศที่ใช้ในห้องสมุด
 - สามารถกำหนดคอลเลกชันของทรัพยากรสารสนเทศในแต่ละห้องสมุดสาขา
 - สามารถกำหนดประเภทของทรัพยากรที่มีในห้องสมุด
 - สามารถกำหนดเขตข้อมูล เขตข้อมูลย่อย ตัวบ่งชี้ สำหรับการลงรายการบรรณานุกรม (Bibliographic) ในรูปแบบ MARC 21
 - สามารถกำหนดคำอธิบายของเขตข้อมูลแต่ละประเภท
 - สามารถกำหนดเขตข้อมูลและเขตข้อมูลย่อยที่ใช้ในการทำดัชนีสืบค้น
 - สามารถกำหนดเพิ่มเพลท Worksheet สำหรับลงรายการระเบียบบรรณานุกรมในรูปแบบ MARC 21
 - สามารถกำหนดการเชื่อมโยงเขตข้อมูลในรูปแบบ MARC 21 กับ Element ในรูปแบบ Dublin core metadata
 - สามารถกำหนดการเชื่อมต่อไปยัง Z39.50 Server
- นโยบายการทำรายการควบคุมสิ่งพิมพ์ต่อเนื่อง
 - สามารถกำหนดข้อมูลพื้นฐานสำหรับการเย็บเล่ม
 - สามารถกำหนดการทวง

- สามารถกำหนดเขตข้อมูล เขตข้อมูลย่อย ตัวบ่งชี้ สำหรับการลงรายการ MARC Holdings
 - สามารถกำหนดเขตข้อมูล เขตข้อมูลย่อย ตัวบ่งชี้ สำหรับการลงรายการบรรณานุกรมในรูปแบบ MARC 21
 - สามารถกำหนดเพิ่มเพลท Worksheet สำหรับลงรายการระเบียบ MARC Holdings
 - สามารถกำหนดเพิ่มเพลท Worksheet สำหรับลงรายการบทความในรูปแบบ MARC Bibliographic
 - สามารถกำหนดรูปแบบการลงทะเบียนวารสาร (เขตข้อมูล 853)
 - สามารถกำหนดสถานะการลงทะเบียนวารสาร
 - สามารถกำหนดรายละเอียดข้อความในเอกสารการทวง
- นโยบายการทำรายการหลักฐาน
 - สามารถกำหนดเขตข้อมูล เขตข้อมูลย่อย ตัวบ่งชี้ สำหรับการลงรายการหลักฐานในรูปแบบ MARC 21
 - สามารถกำหนดการเชื่อมโยงข้อมูลของระเบียบหลักฐานกับระเบียบบรรณานุกรมและ ระเบียบบทความ
 - สามารถกำหนดเพิ่มเพลท Worksheet สำหรับลงรายการระเบียบหลักฐานในรูปแบบ MARC 21
- นโยบายงานบริการยืมคืน
 - สามารถกำหนดเวลาทำการและวันหยุด/วันหยุดประจำปี ของแต่ละสาขาห้องสมุด
 - สามารถกำหนดระเบียบการยืม-คืนของสมาชิกแต่ละประเภท
 - สามารถกำหนดนโยบายการยืม-คืนตามประเภททรัพยากร
 - สามารถกำหนดนโยบายการยืม-คืนข้ามสาขา
 - สามารถกำหนดรูปแบบข้อความในอีเมลสำหรับแจ้งไปยังสมาชิก
 - สามารถกำหนดรูปแบบการคิดค่าปรับและอัตราค่าปรับทรัพยากรเกินกำหนดส่ง
 - สามารถกำหนดนโยบายการทวง
 - สามารถกำหนดนโยบายการบล็อก
 - สามารถกำหนดโครงสร้างของใบสำคัญรับเงิน

2. ระบบงานจัดการข้อมูลสมาชิก (Patron Management)

เป็นระบบที่รองรับการจัดการข้อมูลสมาชิกห้องสมุด มีรายละเอียดการทำงานดังนี้

- คุณสมบัติทั่วไป
 - รองรับข้อมูลสมาชิกที่มีหลายสิทธิ์ผู้ใช้
 - มีฟังก์ชันงานรองรับการตรวจสอบรูปแบบข้อมูลของสมาชิก
 - รองรับการตรวจสอบสมาชิกหมดอายุ และต่ออายุสมาชิกทั้งในรูปแบบรายคนและรายกลุ่ม
 - รองรับการทำงานร่วมกันกับฟังก์ชันงานจัดการและพิมพ์บัตรสมาชิก (กรณีมีการติดตั้งระบบ Member Card & Payment เพิ่มเติม)

- รองรับการทำงานร่วมกันกับระบบเงินประกันของสมาชิก (กรณีมีการติดตั้งระบบ Member Card & Payment เพิ่มเติม)
- รองรับการทำงานร่วมกันกับระบบงานสร้างชุดข้อมูล (กรณีมีการติดตั้งระบบ Create List เพิ่มเติม)
- รองรับการทำงานร่วมกันกับเครื่องมือสำหรับปรับปรุงชุดข้อมูล (กรณีมีการติดตั้งระบบ Global Update Tool เพิ่มเติม)
- การจัดการข้อมูล
 - สามารถจัดกลุ่มและสิทธิ์การใช้บริการห้องสมุดตามประเภทสมาชิก
 - สามารถสืบค้นข้อมูลสมาชิกจาก ชื่อ นามสกุล รหัสสมาชิก รหัสบัตรประชาชน
 - สามารถเพิ่ม ลบ แก้ไข ข้อมูลสมาชิก
 - สามารถนำเข้าข้อมูลสมาชิกจากไฟล์ .xls, .xlsx และ .csv
 - สามารถวิเคราะห์ข้อมูลสมาชิกจากไฟล์นำเข้าข้อมูลแล้วแสดงรายงานความผิดพลาด
 - สามารถจัดเก็บข้อมูลภาพถ่ายของสมาชิกแต่ละคนจากการอัปโหลดไฟล์หรือการถ่ายภาพจากอุปกรณ์ (Webcam) ได้โดยตรง

3. ระบบงานจัดซื้อจัดหา (Acquisition)

- คุณสมบัติทั่วไป
 - ระบบมีฟังก์ชันและส่วนติดต่อผู้ใช้ที่รองรับการทำงานร่วมกันระหว่างผู้บริหาร ผู้ปฏิบัติการ เจ้าหน้าที่ห้องสมุด ในการจัดหาทรัพยากรของห้องสมุด และรองรับการทำงานที่เกี่ยวข้องกับการสั่งซื้อและรายงานการสั่งซื้อ
 - รองรับการจัดการงบประมาณสำหรับจัดซื้อจัดหา
 - ระบบรองรับการจัดซื้อจัดหาทรัพยากรห้องสมุด ได้แก่ ทรัพยากรห้องสมุดทั่วไป วารสาร และฐานข้อมูลอิเล็กทรอนิกส์
 - มีส่วนการจัดการเพิ่มเพลทเอกสารที่ใช้ในกระบวนการจัดซื้อจัดหา
 - สามารถนำรายการที่อยู่ในกระบวนการจัดซื้อจัดหาลงรายการบรรณานุกรมเบื้องต้นโดยอัตโนมัติ
 - สมาชิกห้องสมุดสามารถติดตามสถานะการจัดซื้อจัดหาผ่านระบบ OPAC
 - รองรับการทำงานร่วมกันกับระบบงานสร้างรายงาน (Report Generator) เพื่อออกรายงานที่เกี่ยวข้องกับการจัดซื้อจัดหา
- การจัดการงบประมาณ
 - สามารถกำหนดโครงสร้างงบประมาณได้โดยไม่จำกัดหน่วยงบประมาณและระดับของโครงสร้างงบประมาณ
 - สามารถคัดลอกโครงสร้างงบประมาณเพื่อใช้ในปีงบประมาณถัดไป
 - สามารถปรับแก้งบประมาณสำหรับการจัดซื้อจัดหาผ่านกระบวนการ ยืม คืน โอนงบประมาณ และสามารถแสดงรายการงบประมาณที่มีการปรับเปลี่ยนได้

- สามารถตรวจสอบงบประมาณคงเหลือจริง และงบประมาณการของแต่ละหน่วยงบประมาณ
- การจัดซื้อทรัพยากรห้องสมุดทั่วไป
 - รองรับการจัดซื้อทรัพยากรห้องสมุดได้แก่ หนังสือ (Books), แผนที่ (Maps) ไฟล์ข้อมูล (Computer files), Visual materials, Mixed materials, Music
 - รองรับการเสนอแนะเพื่อจัดซื้อทรัพยากรโดยสมาชิกห้องสมุดผ่านทางเว็บไซต์
 - รองรับการนำเข้าข้อมูลทรัพยากรเพื่อการจัดซื้อจัดหาในรูปแบบไฟล์ .xls
 - รองรับการบันทึกรายการทรัพยากรเพื่อการจัดซื้อจัดหาผ่านหน้าจอระบบ
 - ระบบมีกระบวนการตรวจสอบซ้ำกับรายละเอียดรายการที่เก็บอยู่ในฐานข้อมูลและรายการที่อยู่ระหว่างการจัดซื้อจัดหา
 - รองรับการจัดซื้อจัดหาหลายรูปแบบ ได้แก่ การจัดซื้อเงินสด การตกลงราคา การสั่งซื้อโดยตรง และ อภินันทนาการ
 - สามารถเปรียบเทียบราคาที่เสนอเพื่อสั่งซื้อจากผู้จำหน่ายที่เสนอราคาดีที่สุด และรองรับการพิจารณาจากข้อกำหนดอื่นๆ ได้แก่ จำนวนที่ส่งมอบได้ และระยะเวลาในการจัดส่ง
 - รองรับขั้นตอนการอนุมัติการสั่งซื้อจากผู้บริหาร
 - รองรับการสร้างและพิมพ์ใบสั่งซื้อและสามารถจัดกลุ่มรายการใบสั่งซื้อจำแนกตามตัวแทนจำหน่าย
 - รองรับการตรวจรับทรัพยากรที่จัดซื้อจัดหา
- การจัดซื้อวารสาร
 - รองรับกระบวนการสมัครสมาชิก และต่ออายุสำหรับการจัดซื้อจัดหาวารสาร
 - สามารถแจ้งเตือนรายการวารสารที่ใกล้หมดอายุ และดำเนินการต่ออายุจากรายการที่แจ้งเตือนได้
 - รองรับกระบวนการบอกรับวารสารและเชื่อมโยงไปยังระบบงานควบคุมวารสารและสิ่งพิมพ์ต่อเนื่อง
- การจัดซื้อฐานข้อมูลอิเล็กทรอนิกส์
 - รองรับกระบวนการสมัครสมาชิก และต่ออายุสำหรับการจัดซื้อจัดหาฐานข้อมูลอิเล็กทรอนิกส์
 - รองรับการทดลองใช้และประเมินฐานข้อมูลอิเล็กทรอนิกส์
 - สามารถแจ้งเตือนรายการฐานข้อมูลอิเล็กทรอนิกส์ที่ใกล้หมดอายุ และดำเนินการต่ออายุจากรายการที่แจ้งเตือนได้
 - รองรับการบอกรับฐานข้อมูลอิเล็กทรอนิกส์

4. ระบบงานจัดทำรายการ (Cataloging)

- คุณสมบัติทั่วไป
 - รองรับการจัดการข้อมูลระเบียบบรรณานุกรม (Bibliographic records) และระเบียบทรัพยากร (Item records)
 - รองรับข้อมูลในรูปแบบ MARC 21 Format for Bibliographic Data และ Dublin Core Metadata Element Set Version 1.1

- ระบบมีการเชื่อมโยงกับระบบจัดซื้อจัดหาโดยสามารถแจ้งเตือนรายการลงระเบียบงบประมาณक्रमเบื้องต้น (Pre-catalog) และรายการทรัพยากรใหม่ผ่านการตรวจรับจากกระบวนการจัดซื้อจัดหา
 - รองรับการสืบค้นข้อมูลระเบียบงบประมาณक्रमและระเบียบทรัพยากรในรูปแบบ Limit search, Boolean search และ FACET search
 - รองรับการทำงานร่วมกับระบบงานสร้างรายงาน (Report Generator) เพื่อออกรายงานที่เกี่ยวข้องกับการทำรายการ
 - รองรับการทำงานร่วมกับระบบงานสร้างชุดข้อมูล (กรณีมีการติดตั้งระบบ Create List เพิ่มเติม)
 - รองรับการทำงานร่วมกับเครื่องมือสำหรับปรับปรุงชุดข้อมูล (กรณีมีการติดตั้งระบบ Global Update Tool เพิ่มเติม)
- การจัดการข้อมูลระเบียบงบประมาณक्रम (Bibliographic records)
 - ระบบมีเครื่องมือสำหรับจัดการระเบียบงบประมาณक्रमในรูปแบบ Work sheet เพื่อรองรับเขตข้อมูล (Tag), ตัวบ่งชี้ (Indicator) และเขตข้อมูลย่อย (Subfield) ตามมาตรฐาน MARC 21 Format for Bibliographic Data
 - รองรับการสืบค้นระเบียบหลักฐาน (Authority record) เพื่อใช้ในการลงรายการงบประมาณक्रम
 - สามารถสร้างการเชื่อมโยงระเบียบหลักฐานและระเบียบงบประมาณक्रमโดยอัตโนมัติ
 - สามารถสร้างข้อมูลระเบียบงบประมาณक्रमในรูปแบบ Non MARC
 - สามารถสร้างระเบียบงบประมาณक्रमโดยการคัดลอกข้อมูลระเบียบงบประมาณक्रमจากเว็บไซต์
 - มีระบบตรวจสอบข้อผิดพลาด (Error checking) ที่รองรับรูปแบบ MARC 21 โดยระบบจะแจ้งเตือนการลงรายการ เขตข้อมูล ตัวบ่งชี้ และเขตข้อมูลย่อยที่ผิดพลาด
 - รองรับการผนวกระเบียบงบประมาณक्रम
 - สนับสนุนการทำงานร่วมกับ Z39.50 MARC cataloging client
 - รองรับการแปลงข้อมูลระเบียบงบประมาณक्रमให้อยู่ในรูปแบบ Dublin Core Metadata ตามการกำหนดค่า MARC 21 & Dublin core metadata Crosswalk
 - ระบบรองรับการสกัดข้อมูลดับลินคอร์เมทาตา (Dublin Core metadata extraction) จากไฟล์อัปโหลด และปรับปรุงข้อมูลเพิ่มเติมให้อยู่ในรูปแบบระเบียบงบประมาณक्रम
 - สามารถเชื่อมโยง Digital files ของปกหนังสือ (ไฟล์ JPEG, PNG, GIF, BMP) กับการทำรายการ และสามารถแสดงผลบนหน้าจอ Web OPAC
 - สามารถนำเข้าข้อมูลในรูปแบบแฟ้มข้อมูลอิเล็กทรอนิกส์ และเชื่อมโยงกับระเบียบงบประมาณक्रमในรูปแบบของเขตข้อมูลตามมาตรฐาน MARC 21
 - รองรับการเชื่อมโยงกับ RDA Helper เพื่อแปลงเขตข้อมูล (Tag), คำย่อ (Abbreviations) และสัญลักษณ์ (Symbol) ให้อยู่ในรูปแบบ Resource Description and Access (RDA) (กรณีที่มีการติดตั้ง RDA Helper เพิ่มเติม)
 - สามารถส่งออกข้อมูลระเบียบงบประมาณक्रमในรูปแบบ .txt, .mrc, .xml

- รองรับการสร้างระเบียบบรรณานุกรมโดยไม่เชื่อมต่อกับฐานข้อมูล (Offline catalog)
- รองรับการเชื่อมต่อเพื่อสืบค้นและสร้างระเบียบจากการเชื่อมต่อกับฐานข้อมูลสหบรรณานุกรมสถาบันอุดมศึกษาไทย (UC-TAL) (กรณีเป็นห้องสมุดที่อยู่ในเครือข่ายการทำงานของสหบรรณานุกรมฯ)
- การจัดการข้อมูลระเบียบทรัพยากร (Item records)
 - รองรับการเชื่อมโยงระเบียบทรัพยากรกับระเบียบบรรณานุกรม
 - รองรับการกำหนดข้อมูลพื้นฐานของระเบียบทรัพยากร ได้แก่ บาร์โค้ด เลขทะเบียน ฉบับที่ เล่มที่ ราคา ประเภททรัพยากร สถานที่จัดเก็บ คอลเลกชัน สถานะทรัพยากร และประเภทการจัดหา
 - รองรับการเพิ่มวัสดุประกอบของทรัพยากร
 - สามารถกำหนดข้อมูล บันทึก/หมายเหตุ ของแต่ละรายการ ได้แก่ ข้อความเตือนขณะทำรายการยืม ข้อความเตือนขณะทำการคืน บันทึกข้อมูลเพิ่มเติมสำหรับเจ้าหน้าที่ และหมายเหตุอื่นๆ
 - สามารถสร้างข้อมูลพื้นฐานของระเบียบทรัพยากรจากการจัดซื้อจัดหาโดยอัตโนมัติ ได้แก่ เลขทะเบียน ราคา และวิธีการจัดหา
 - รองรับการทำงานร่วมกันกับฟังก์ชันงานพิมพ์ลาเบลแถบสี (กรณีมีการติดตั้ง Color Label เพิ่มเติม)
 - รองรับการพิมพ์บาร์โค้ดในรูปแบบ code39 และ code 128

5. ระบบงานควบคุมวารสารและสิ่งพิมพ์ต่อเนื่อง (Serial Control)

- คุณสมบัติทั่วไป
 - เป็นระบบงานย่อยที่ใช้ในการบริหารจัดการข้อมูลรายการวารสาร การจัดการทะเบียนวารสาร การเย็บเล่มวารสาร การลงรายการระเบียบบทความ และการทวงวารสารที่ไม่ได้รับ
 - รองรับการลงรายการวารสารตามรูปแบบ MARC 21 Format for Holdings Data และการลงรายการระเบียบบทความวารสารตามรูปแบบ MARC 21 Format for Bibliographic Data
 - สามารถแจ้งเตือนรายการวารสารที่รอลงรายการ MARC Holdings, รายการตัวเล่มที่รอลงรายการระเบียบบทความ, รายการวารสารที่ยังไม่ได้รับ, รายการวารสารรอเย็บเล่ม และรายการวารสารที่ส่งเย็บเล่ม
 - สามารถสืบค้นรายการวารสารจากหน้าจอการทำงาน 3 รูปแบบ ได้แก่ (1) สืบค้นจากคำสำคัญ (ชื่อเรื่อง, คำสำคัญและหัวเรื่อง) (2) สืบค้นตามลำดับอักษร (ชื่อเรื่อง, หัวเรื่อง, ชื่อวารสาร และ ISBN/ISSN) (3) สืบค้นจากรหัส (บาร์โค้ด, หมายเลขระเบียบบรรณานุกรม และหมายเลขระเบียบทรัพยากร) โดยสามารถระบุเงื่อนไขตามสาขาห้องสมุด
 - สามารถเชื่อมโยงชื่อเรื่องกับข้อมูลบรรณานุกรม (Bibliographic data file) เพื่อแสดงรายละเอียดทางบรรณานุกรมของวารสารแต่ละชื่อเรื่อง
 - สามารถเชื่อมโยงรายการลงทะเบียนตัวเล่มกับรายการทรัพยากร
 - สามารถเชื่อมโยงรายการลงทะเบียนวารสารและรายการบทความที่มีในตัวเล่ม

- สามารถทำงานร่วมกันกับระบบงานสร้างรายงาน (Report Generator) เพื่อออกรายงานที่เกี่ยวข้องกับการทำรายการวารสาร
- การจัดการทะเบียนวารสาร (MARC Holdings and Check-in Card)
 - ในการลงรายการ Captions and Pattern bibliographic unit (เขตข้อมูล 853) ผู้ใช้สามารถสร้างรูปแบบใหม่หรือเลือกใช้รูปแบบการลงรายการที่ระบบมีไว้ให้ได้
 - สามารถตรวจสอบความถูกต้องในการลงรายการเขตข้อมูล (tag) ตัวบ่งชี้ (indicator) เขตข้อมูลย่อย (subfield) และสามารถแจ้งเตือนในกรณีที่ไม่พบเขตข้อมูล 008, 852 และ 853
 - ในการลงรายการ Captions and Pattern bibliographic unit (เขตข้อมูล 853) ผู้ใช้สามารถสร้างรูปแบบใหม่หรือเลือกใช้รูปแบบการลงรายการที่มีอยู่ในระบบ
 - สามารถสร้างรายการ MARC Holdings สำหรับห้องสมุดสาขาในกรณีที่มีการบอกรับวารสารชื่อเดียวกันต่างสาขาได้
 - ระบบรองรับการสร้างรูปแบบการลงทะเบียนที่มี Enumeration ตั้งแต่ระดับที่ 1- 3 เช่น Vol., No. และ Part โดยสามารถเลือกประเภทของข้อมูลเป็นจำนวนนับหรือตัวเลขโรมันได้
 - สามารถสร้าง แก้ว และบันทึกรูปแบบการลงรายการเพื่อเก็บไว้ใช้งานในอนาคตได้
 - สามารถกำหนดรอบเวลาในการทวงวารสาร, สถานะการทำดรรชนีวารสารและข้อมูลการเย็บเล่ม ในหน้าจอบัตรทะเบียนวารสาร
 - สามารถสร้างบัญชีวารสารตามรูปแบบการลงรายการ MARC Holdings เพื่อออกรายการลงทะเบียน อย่างอัตโนมัติ
 - สามารถคำนวณและแสดงวันที่คาดว่าจะได้รับ (Expected date) โดยอัตโนมัติ
 - สามารถแสดงรายละเอียดของตัวเล่มวารสารตามกระบวนการดำเนินงานวารสาร ได้แก่ ข้อมูลตัวเล่ม, ประเภทตัวเล่ม, สถานะ วันที่คาดว่าจะได้รับ หมายเหตุ สถานะการทำดรรชนี และรูปปกของแต่ละเล่ม
 - สามารถอัปโหลดภาพปกของตัวเล่มในรูปแบบไฟล์ JPEG, GIF, BMP และ PNG ได้จากหน้าจอรายการลงทะเบียน
 - สามารถลงทะเบียนหรือยกเลิกรายการลงทะเบียนวารสารแบบรายเล่ม หรือลงทะเบียนหลายเล่มพร้อมกันในครั้งเดียว
 - สามารถทำการเพิ่ม แก้วข้อมูลใน tag 863 โดยอัตโนมัติ เมื่อผู้ใช้ทำการลงทะเบียนหรือยกเลิกการลงทะเบียนวารสาร
 - สามารถเพิ่มรายการลงทะเบียนตามประเภทของตัวเล่มได้ (ฉบับปกติ, ฉบับทดแทน, ฉบับเสริม, ฉบับดรรชนี, ฉบับซ้ำ)
 - สามารถแก้ไขข้อมูลในส่วนของวันที่ได้รับและหมายเหตุของรายการลงทะเบียนได้
 - สามารถรวมรายการตัวเล่มและลงทะเบียนตัวเล่มเป็นฉบับรวมเล่ม ในกรณีที่มีการรวมฉบับที่ตีพิมพ์มาจากสำนักพิมพ์

- สามารถแก้ไขรายการรองทะเบียนให้อัตโนมัตี เมื่อผู้ใช้ทำการแก้ไข Captions and Pattern bibliographic unit (เขตข้อมูล 853)
 - สามารถทำการต่ออายุวารสาร โดยระบบจะสร้างรายการรองทะเบียนให้อัตโนมัตี
 - สามารถแสดงรายละเอียดทางบรรณานุกรมของวารสาร, แสดงรายการบทความที่มีฉบับได้ในขณะที่ผู้ใช้ทำงานอยู่ในหน้าจอลงทะเบียน
 - สามารถลงรายการทรัพยากรได้จากหน้าจอลงทะเบียนวารสาร โดยระบบจะดึงข้อมูลตัวเล่มไปแสดงในหน้าจอลงรายการทรัพยากรให้อัตโนมัตี
 - ในกรณีที่มีการนำเข้ารายการบทความ ระบบจะมีหน้าจอให้ผู้ใช้ทำการสืบค้นรายการบทความที่นำเข้าและทำการเชื่อมโยงกับรายการตัวเล่มได้
 - สามารถตรวจสอบและแจ้งเตือนในกรณีที่ผู้ใช้ทำการเพิ่มข้อมูลข้อมูลตัวเล่มเข้ามาในระบบ โดยทำการตรวจสอบประเภทของข้อมูลตามรูปแบบการลงรายการ MARC Holdings เช่น การลงข้อมูลในส่วนของเดือนที่ตีพิมพ์
- การจัดการดัชนีบทความวารสาร (Journal Indexing)
 - สามารถแจ้งเตือนผู้ใช้ให้ทราบสำหรับรายการวารสารที่รอการสร้างระเบียบบทความวารสารและเลือกแสดงข้อมูลตามสาขาห้องสมุดได้
 - สามารถลงรายการดัชนีบทความวารสาร บนหน้าจอ worksheet โดยระบบจะเตรียมเขตข้อมูล 001, 008 และ 773 โดยในเขตข้อมูล 773 ระบบจะดึงค่าของ ชื่อวารสาร, ปีที่, ฉบับที่ และ ISSN มาแสดงในรูปแบบการลงรายการให้อัตโนมัตี
 - สามารถตรวจสอบความถูกต้องในการลงรายการเขตข้อมูล (tag) ตัวบ่งชี้ (indicator) เขตข้อมูลย่อย (subfield) และสามารถแจ้งเตือนในกรณีที่ไม่มีเขตข้อมูล 008, 245, 6xx, 1xx เมื่อทำการบันทึกระเบียบบทความ
 - รองรับการสืบค้นระเบียบหลักฐาน (Authority record) เพื่อใช้ในการลงรายการบทความ
 - สามารถสืบค้นและคัดลอกบทความในระบบ เพื่อนำมาใช้ในการลงรายการบทความที่มีเนื้อหาต่อกันได้
 - สามารถอัปโหลดไฟล์ที่เกี่ยวข้องกับบทความได้จากหน้าจอการทำรายการดัชนีบทความวารสาร
 - สามารถแสดงและแก้ไขหน้าปกของตัวเล่มได้
 - สามารถสืบค้นและแสดงรายการบทความที่มีภายในตัวเล่มได้
 - สามารถสร้างการเชื่อมโยงระเบียบระเบียบหลักฐานและระเบียบบทความโดยอัตโนมัติ
 - การทวงวารสาร (Claims)
 - สามารถแจ้งเตือนรายการวารสารที่ยังไม่ได้รับ โดยระบบจะตรวจสอบจากวันที่คาดว่าจะได้รับกับกำหนดวันที่จะทำการทวงตามกำหนดออกของวารสาร
 - สามารถเลือกรายการที่ต้องการทวง พร้อมกำหนดรายละเอียดในเอกสารหรือ E-mail ได้จากเมนูทวงวารสาร

- สามารถสืบค้นรายการทวงเพื่อดูประวัติการทำรายการย้อนหลัง

6. ระบบงานควบคุมรายการหลักฐาน (Authority Control)

- คุณสมบัติทั่วไป
 - รองรับการจัดการข้อมูลระเบียบหลักฐานตามมาตรฐาน MARC 21 format for Authority Data
 - เชื่อมโยงกับข้อมูลในระเบียบบรรณานุกรมเพื่อควบคุมความถูกต้องของข้อมูล ได้แก่ ชื่อ (Name), หัวเรื่อง (Subject) และชื่อชุด (Series)
 - รองรับการจัดทำรายการโยง (Cross reference) ของหัวเรื่องตามรูปแบบของหัวเรื่องหอสมุดรัฐสภาอเมริกัน (Library of Congress Subject Heading)
 - สามารถทำงานร่วมกับระบบงานสร้างรายงาน (Report Generator) เพื่อออกรายงานที่เกี่ยวข้องกับการจัดการระเบียบหลักฐาน
- การจัดการข้อมูลระเบียบหลักฐาน
 - สามารถนำเข้าและตรวจสอบข้อมูลระเบียบหลักฐานจากไฟล์หลักฐานในรูปแบบ ISO-2709
 - สามารถสร้างระเบียบหลักฐานจากการสกัดข้อมูลจากระเบียนบรรณานุกรมที่อยู่ในฐานข้อมูลของระบบ WALAI AutoLib
 - สามารถสกัดและสร้างระเบียบหลักฐานหัวเรื่องย่อย (Subdivision authority record) จากหัวเรื่องและสร้างรายการเชื่อมโยงเพื่อควบคุมความถูกต้องของระเบียบหลักฐานหัวเรื่อง (Subject authority record)
 - รองรับการจัดการข้อมูลระเบียบหลักฐานผ่าน Work sheet และสามารถแสดงรายการระเบียบบรรณานุกรม และระเบียนบทความที่ถูกควบคุมหรือเชื่อมโยงกับระเบียบหลักฐาน
 - มีระบบตรวจสอบความผิดพลาดของข้อมูลที่ไม่ตรงตามรูปแบบ MARC 21 Format for Authority Data
 - รองรับการสร้างรายการโยง (Cross reference) ระหว่างระเบียบในรูปแบบ USE, Use for, Broader term, Narrower term และ Related term และมีการสร้างรายการโยงกลับที่สอดคล้องกันโดยอัตโนมัติ
 - ในกรณีที่ระเบียบหลักฐานหัวเรื่องสามารถแปลงข้อมูลที่อยู่ในรูปแบบ MARC 21 ให้อยู่ในรูปแบบ LCSH ได้
 - รองรับการเชื่อมโยงระเบียบหลักฐานหัวเรื่องที่เป็นภาษาไทยและภาษาอังกฤษ
 - เมื่อมีการแก้ไขข้อมูลระเบียบหลักฐานระบบสามารถแก้ไขข้อมูลในระเบียบบรรณานุกรมและระเบียนบทความที่เชื่อมโยงกันโดยอัตโนมัติ
 - รองรับการผนวกระเบียนหลักฐาน
 - รองรับการจัดการข้อมูลระเบียบหลักฐานและรายการควบคุมในระดับหัวเรื่องย่อย (Subdivision)
 - รองรับการเสนอรายการหลักฐานใหม่จากการลงรายการบรรณานุกรมและดรชนีบทความ

- ให้บริการสืบค้นข้อมูลในรูปแบบ Look up record สำหรับการลงรายการบรรณานุกรมและตรวจนับบทความ
- การจัดการหมวดหมู่ (Category) ของหัวเรื่อง
 - สามารถจัดหมวดหมู่ของระเบียบหลักฐานหัวเรื่องได้ 3 ระดับ ได้แก่ ระดับหมวดหมู่ใหญ่ ระดับหมวดหมู่ย่อย และระดับหัวเรื่อง
 - สามารถสืบค้น และเลือกระเบียบหลักฐานเพื่อเชื่อมโยงกับหมวดหมู่ที่ได้กำหนด
 - สามารถแสดงหมวดหมู่ในเว็บ OPAC และค้นหาทรัพยากรจากการ Browse หมวดหมู่

7. ระบบงานยืมคืน (Circulation)

- คุณสมบัติทั่วไป
 - รองรับการให้บริการการยืม (Check-out) การคืน (Check-in) การปรับ (Fine) การยืมต่อ (Renewal) การจอง (Hold) และการแจ้งหาย (Lost) แก่สมาชิก และสามารถใช้กับห้องสมุดที่มีจุดให้บริการได้มากกว่า 1 แห่ง
 - รองรับการบริการยืมคืนข้ามสาขาห้องสมุด
 - ระบบการยืม ระบบการคืน ระบบการจอง สามารถทำการข้ามจุดบริการภายในองค์กร และสามารถใช้กับห้องสมุดสาขาที่มีนโยบายเดียวกันได้มากกว่า 1 สาขา
 - สามารถตรวจสอบประสิทธิภาพการให้บริการชั่วคราว (Blocking) ในกรณีดังต่อไปนี้
 - เมื่อหมดอายุการเป็นสมาชิก
 - เมื่อมีการค้างค่าปรับเกินเกณฑ์ที่ได้กำหนดไว้
 - เมื่อมีค่าปรับสะสมเกินกำหนดสูงสุด
 - เมื่อมีค่าปรับสะสมต่อเล่ม (เล่มใดเล่มหนึ่ง) เกินที่กำหนดไว้
 - เมื่อมีหนังสือเกินกำหนดส่งตามระยะเวลาที่กำหนด
 - เมื่อทำหนังสือหาย
 - ระบบสามารถอำนวยความสะดวกในการสำรอง (Reserve) ทรัพยากรสารสนเทศ
 - สามารถทำงานร่วมกันกับระบบการจัดการข้อมูลสมาชิกและระบบ OPAC ได้แบบ Real-time
 - สามารถทำงานร่วมกันกับระบบงานสร้างรายงาน (Report Generator) เพื่อออกรายงานที่เกี่ยวข้องกับการทำรายการยืมคืน
 - รองรับการทำงานร่วมกันกับระบบบัตรสมาชิกและการชำระเงิน (กรณีมีการติดตั้ง Member card & Payment เพิ่มเติม)
 - รองรับการทำงานร่วมกันกับระบบจัดส่งทรัพยากร (กรณีมีการติดตั้ง Document delivery เพิ่มเติม)
 - รองรับการเชื่อมต่อกับอุปกรณ์ Self-Check (กรณีมีการเชื่อมต่อกับอุปกรณ์ Self-Check)
- การยืม (Check-out)
 - รองรับการตรวจสอบสิทธิ์การยืมของสมาชิกก่อนทำรายการยืม

- สามารถตรวจสอบจำนวนทรัพยากรในครอบครองของผู้ยืมก่อนอนุมัติการยืม
 - สามารถบันทึกรายการยืมและกำหนดส่งได้
 - สามารถเปลี่ยนแปลงกำหนดส่งได้โดยบรรณารักษ์ที่มีสิทธิ์ในการแก้ไขข้อมูล
 - รองรับการร้องขอบริการยืมข้ามสาขาห้องสมุด
 - รองรับการยืมแบบ Off-line ในกรณีที่ไม่สามารถติดต่อกับ Server ได้
- การคืน (Check-in)
 - มีระบบแจ้งเตือนอัตโนมัติผ่านทาง E-mail เมื่อใกล้ครบกำหนดคืนหนังสือ และหลังครบกำหนดคืนหนังสือ รวมถึงสามารถพิมพ์ใบแจ้งเตือนได้
 - สามารถจัดเก็บข้อมูลการคืน (Check-in data) และทำรายงานที่เกี่ยวข้องกับการคืนได้
 - มีระบบการจ่ายเงิน (Payment) ที่สามารถออกใบเสร็จได้ทันที เมื่อมีค่าธรรมเนียมในขณะที่ทำการคืน
 - รองรับวิธีการคืนหนังสือนอกเวลาทำการ (Book-drop / Backdate check-in)
- การยืมต่อ (Renew)
 - รองรับการยืมต่อเป็นรายเล่ม (Single Item) และการยืมต่อแบบทุกรายการ (All items)
 - สามารถให้บริการยืมต่อ ณ จุดบริการ และบนเว็บ OPAC & Utility
 - มีระบบเตือนที่ไม่ให้ยืมต่อได้ในกรณีต่างๆ ได้แก่ มีการยืมเกินสิทธิ์ที่ได้รับ มีการจองในรายการนั้นๆ และมีการ Block เกิดขึ้น
- การปรับ การชำระค่าปรับ และการยกเว้นค่าปรับ
 - สามารถกำหนดอัตราค่าปรับให้แก่สมาชิกแต่ละประเภทได้
 - สามารถคำนวณค่าปรับในกรณีที่ส่งหนังสือเกินกำหนดได้โดยอัตโนมัติ
 - รองรับการลดหย่อนค่าปรับ และยกเว้นค่าปรับ
 - มีระบบออกใบเสร็จและรายงานทางการเงิน (Billing and Reporting)
 - สามารถออกใบสำคัญรับเงินได้ทันที เมื่อมีการชำระค่าปรับหรือค่าธรรมเนียมต่าง ๆ
 - สามารถทำรายงานสรุปผลรายการค่าปรับ การชำระค่าปรับ การลดหย่อนค่าปรับ การยกเว้นค่าปรับ และค่าธรรมเนียมต่างๆ ของห้องสมุดได้
 - รองรับการตรวจสอบและหักค่าปรับจากเงินประกันของสมาชิกโดยอัตโนมัติ (กรณีมีการติดตั้ง Member card & Payment เพิ่มเติม)
- การจองทรัพยากร (Holding Management)
 - รองรับการจองหนังสือ ณ จุดบริการ และการจองผ่านเครือข่ายอินเทอร์เน็ตสำหรับสมาชิก
 - สามารถทำรายการจองในรูปแบบเจาะจงรายการ
 - สามารถตรวจสอบข้อมูลการจองได้ โดยใช้เงื่อนไข ชื่อผู้จอง วันที่จอง
 - สามารถสืบค้น ปรับปรุง และแก้ไขข้อมูลการจอง
 - สามารถจัดพิมพ์ข้อมูลการจอง ได้แก่ ชื่อผู้จอง รายชื่อหนังสือที่มีการจอง

- มีระบบการแจ้งเตือนไปยังสมาชิก เพื่อให้มารับหนังสือที่จองภายในระยะเวลาที่กำหนด
- รองรับการเชื่อมโยงข้อมูลกับ My Library Space
 - ระบบสามารถเชื่อมโยงข้อมูลและประวัติการยืม-คืนของสมาชิกกับ My library service ใน My Library space
 - รองรับทำรายการการยืมต่อ (Renew) ผ่าน My library service
 - รองรับทำรายการ Document delivery ผ่าน My library service

8. OPAC & Utility

- คุณสมบัติทั่วไป
 - เป็นระบบงานย่อยที่ใช้ในการให้บริการสมาชิกครอบคลุมการสืบค้นทรัพยากรแบบออนไลน์ (OPAC) การให้บริการสมาชิก (My Library Space) และงานผู้ดูแลระบบสำหรับงานสืบค้นและดูแลสมาชิก
 - สามารถแสดงผลผ่านหน้าจอได้อย่างเหมาะสมบนอุปกรณ์ที่แตกต่างกัน (Responsive web design)
 - มีระบบแจ้งข่าวสารของห้องสมุดผ่านหน้าหลักของ Web OPAC
 - รองรับการให้บริการของผู้ใช้สามกลุ่ม ได้แก่ ผู้ใช้ภายในสถาบัน ผู้ใช้ที่เป็นบุคคลภายนอก และผู้ใช้ที่ลงทะเบียนผ่านอินเทอร์เน็ตเพื่อใช้งานเฉพาะส่วนการสืบค้นผ่าน Web OPAC
- ระบบสืบค้นข้อมูลทรัพยากรห้องสมุด
 - รองรับการสืบค้นแบบครั้งเดียว (One stop search) สำหรับการค้นหาทรัพยากรและบทความวารสารของห้องสมุด
 - สามารถแสดงผลการสืบค้น ตามน้ำหนักความน่าสนใจของเนื้อหาบรรณานุกรม (Score)
 - สามารถแสดงรายการทรัพยากรที่ผู้ใช้มีความสนใจสูงสุด (Top view)
 - สามารถแสดงรายการทรัพยากรที่ผู้ใช้ยืมสูงสุด (Top pick)
 - สามารถแสดงรายการทรัพยากรใหม่ (New materials)
 - บรรณารักษ์สามารถแนะนำหนังสือที่น่าสนใจให้กับผู้ใช้ (Librarians suggestion)
 - ผู้ใช้สามารถแสดงความคิดเห็นเกี่ยวกับทรัพยากรสารสนเทศที่สนใจ (Member's review)
 - บรรณารักษ์สามารถแสดงความคิดเห็นเกี่ยวกับทรัพยากรสารสนเทศที่ต้องการแนะนำ (Librarian review)
 - สามารถแสดงสถิติการใช้งานทั้งหมด รวมถึงข้อมูลผู้ใช้คนล่าสุดในหน้าจอแสดงรายละเอียดของข้อมูลทะเบียนบรรณานุกรม และปิดการแสดงผลดังกล่าวได้จาก Policy หากไม่ต้องการใช้
 - สามารถสร้างและแสดงรายการ RSS feed จากผลการสืบค้นทรัพยากรสารสนเทศจากหน้าจอ OPAC
 - สามารถ Browse รายการทรัพยากรสารสนเทศได้จาก แหล่งจัดเก็บ ประเภททรัพยากร ภาษา และ เลขเรียก เป็นต้น
 - สามารถแสดงแถบสีตามหมวดหมู่ในผลการสืบค้น (กรณีมีการติดตั้งระบบ Color Label เพิ่มเติม)

- สามารถส่งออกข้อมูลในรูปแบบบรรณานุกรม (Bibliography) แบบ plain text, MARC และ XML
 - สามารถส่งออกข้อมูลบรรณานุกรมไปยังโปรแกรมประเภท Citation manager ได้แก่ Endnote
 - สามารถแสดงผล Digital files ของระเบียบ ได้แก่ หน้าปก หน้าสารบัญ และหน้าสารสังเขป
 - สามารถเรียงผลการสืบค้นที่ได้ในรูปแบบต่อไปนี้ คำ Relevance, Recent date (by publication date), Alphabetical (author, title, subject) และ Call number
 - สามารถเชื่อมโยงไปยังรายการหัวเรื่องที่เกี่ยวข้องได้ในระดับหัวเรื่องย่อย (Subdivision)
 - สามารถเลือกจัดเก็บผลการสืบค้นไปยัง My list
 - สามารถใช้คุณสมบัติของ User tagging ในคำค้นที่ผู้ต้องการ Tag ได้
 - รองรับการสืบค้นแบบ FACET search จากข้อมูลระเบียบบรรณานุกรม
 - รองรับการสืบค้นแบบ Browsing search จากการจัดหมวดหมู่ของหัวเรื่อง
 - รองรับการแสดงโครงสร้างความสัมพันธ์จากข้อมูลระเบียบหลักฐาน (Authority record) ในรูปแบบ BT, NT, RT และ See
 - สามารถแสดง Street view เพื่อแสดงเส้นทางไปยังตู้หนังสือที่เก็บทรัพยากรที่ต้องการ (กรณีที่มีการติดตั้งและใช้งานระบบ Inventory & Virtual book shelf)
- ระบบบริการสมาชิก My Library Space
 - ระบบบริการสมาชิกประกอบด้วย 4 ส่วนหลัก ได้แก่ My profile, Library service, Social service และ Library executive service
 - สามารถตรวจสอบและปรับปรุงข้อมูลของสมาชิกได้แก่ ชื่อ นามสกุล อีเมล รูปภาพสมาชิก
 - Library service เป็นระบบที่รองรับการบริการห้องสมุดให้กับสมาชิกผ่านเว็บไซต์ ประกอบด้วย
 - สามารถตรวจสอบรายการยืมทรัพยากรและกำหนดส่ง รายการจอง รายการบลิ้อค รายการแจ้งหาย และรายการค่าปรับได้
 - รองรับการแนะนำหนังสือและฐานข้อมูลอิเล็กทรอนิกส์
 - สามารถตรวจสอบรายการยืมทรัพยากรและกำหนดส่งได้
 - ร้องขอและติดตามผลการร้องขอบริการแบบ Document delivery (กรณีมีการติดตั้งและใช้งานระบบ Document delivery)
 - รองรับการยกเลิกรายการจองทรัพยากรของสมาชิก
 - Social service เป็นระบบที่รองรับการบริการในรูปแบบสื่อสังคมออนไลน์ผ่านเว็บไซต์ ประกอบด้วย
 - รองรับการบันทึกทรัพยากรไว้ใน My list
 - รองรับการวิจารณ์ (Review) ทรัพยากรห้องสมุด
 - รองรับการแนะนำทรัพยากรไปยังสมาชิกอื่นๆ ในห้องสมุด
 - รองรับการกำหนดคำค้นโดยผู้ใช้ (Tag cloud)
 - รองรับการติดต่อสอบถามข้อมูลไปยังบรรณารักษ์

- Library executive service เป็นระบบที่รองรับการบริการข้อมูลสำหรับผู้บริหาร ประกอบด้วย
 - รองรับการตรวจสอบการอนุมัติสั่งซื้อทรัพยากรจากการจัดซื้อจัดหา
 - รองรับการตรวจสอบงบประมาณสำหรับการจัดซื้อจัดหา
- ระบบงานผู้ดูแลระบบสำหรับงานสืบค้นและบริการสมาชิก
 - รองรับการตั้งค่าพารามิเตอร์สำหรับแสดงผลในเว็บไซต์ของ OPAC & Utilities
 - รองรับการตั้งค่าการแสดงผลการสืบค้น
 - รองรับการตั้งค่าการแสดงผลข้อมูลระเบียบบรรณานุกรม (Bibliographic record) และทรัพยากร (Item)
 - รองรับการตั้งค่าการเชื่อมโยงข้อมูลกับ LDAP
 - รองรับการตั้งค่า SMTP
 - รองรับการจัดการข้อมูลพื้นฐานของห้องสมุด ได้แก่ เกี่ยวกับห้องสมุด ระเบียบการใช้งานห้องสมุด และข้อมูลติดต่อ

9. ระบบออกรายงาน (Report Generator)

- คุณสมบัติทั่วไป
 - เป็นระบบที่เชื่อมโยงและเข้าถึงข้อมูลการทำงานของโมดูลในระบบ WALAI AutoLib Ultimate เพื่อออกรายงาน
 - รองรับการตรวจสอบสิทธิ์ในการเข้าถึงข้อมูลรายงานต่างๆ
 - รองรับการร้องขอรายงานและสถิติตามความต้องการของผู้ใช้ โดยเงื่อนไขดังกล่าวต้องสอดคล้องกับข้อมูลที่จัดเก็บในฐานข้อมูล
- การออกรายงาน
 - สามารถเลือกฟิลต์ที่ต้องการแสดงผลในหน้าจอแสดงรายงานของระบบ
 - สามารถกรองข้อมูล (Filter) โดยการกำหนดเงื่อนไขที่สอดคล้องกับฟิลต์ที่แสดงในรายงาน
 - สามารถตั้งค่าการจัดเรียงข้อมูลจากฟิลต์ที่แสดงในรายงาน
 - ระบบสามารถส่งออก (export) ข้อมูลต่างๆในรายงาน โดยผู้ใช้สามารถเลือกคอลัมน์ในการส่งออก และสามารถส่งออกในรูปแบบไฟล์ดังนี้ .xlsx, .csv, .txt และ .docx
 - รองรับการตั้งค่าเชื่อมต่อกับเครื่องพิมพ์

ส่วนระบบงานเสริม (Optional)

1. ระบบงานช่วยแปลงข้อมูลให้อยู่ในรูปแบบ RDA (RDA Helper)

- คุณสมบัติทั่วไป
 - เป็นระบบที่ช่วยเหลือในการแปลงข้อมูลระเบียบบรรณานุกรมให้อยู่ในรูปแบบ Resource Description and Access (RDA)

- ระบบจะแปลงข้อมูลโดยการเพิ่มเขตข้อมูล (Tag) ปรับเปลี่ยนคำย่อ (Abbreviation) และปรับเปลี่ยนสัญลักษณ์ (Symbol) ตามรูปแบบของ RDA
- การจัดการข้อมูล
 - ระบบมีส่วนการจัดการเขตข้อมูล (Tag) ตัวบ่งชี้ (Indicator) และเขตข้อมูลย่อย (Subfield) ที่อยู่ในรูปแบบ RDA
 - ระบบมีส่วนการจัดการข้อมูลคำย่อ (Abbreviations) ที่อยู่ในรูปแบบ RDA
 - ระบบมีส่วนการจัดการข้อมูลสัญลักษณ์ (Symbol) ที่อยู่ในรูปแบบ RDA
 - ระบบสามารถวิเคราะห์และแปลงข้อมูลระเบียบบรรณานุกรมให้อยู่ในรูปแบบ RDA MARC tag โดยอัตโนมัติ
 - สามารถแปลงข้อมูลคำย่อและสัญลักษณ์ให้อยู่ในรูปแบบ RDA โดยอัตโนมัติ
 - รองรับการบันทึกข้อมูลระเบียบบรรณานุกรมที่อยู่ในรูปแบบ RDA

2. ระบบบัตรสมาชิกและการชำระเงิน (Member Card & Payment)

- คุณสมบัติทั่วไป
 - เป็นระบบที่รองรับการสร้างและพิมพ์บัตรสมาชิก
 - เป็นระบบที่รองรับการเติมเงิน/จ่ายเงินค่าบริการของห้องสมุดผ่านบัตรสมาชิก
 - ระบบงานมีการเชื่อมโยงกับระบบงานจัดการข้อมูลสมาชิก (Patron management module)
 - สามารถทำงานร่วมกันกับระบบงานสร้างรายงาน (Report Generator) เพื่อออกรายงานที่เกี่ยวข้องกับการทำรายการทางการเงินของสมาชิกห้องสมุด
- การจัดการบัตรสมาชิก
 - ระบบมีส่วนจัดการเพิ่มเพลทบัตรสมาชิกโดยสามารถกำหนดเพิ่มเพลทบัตรตามประเภทสมาชิก
 - รองรับการพิมพ์บัตรสมาชิกแบบรายกลุ่มและรายคน
- การชำระเงินของสมาชิก
 - รองรับการเติมเงินประกันเพื่อใช้ในการใช้จ่ายค่าบริการในห้องสมุด
 - รองรับการหักค่าใช้จ่ายออกจากเงินประกันโดยอัตโนมัติจากการทำรายการยืม/คืน ได้แก่ ค่าปรับเกินกำหนดส่ง ค่าปรับหนังสือหาย ค่ามัดจำหนังสือ
 - รองรับการหักค่าบริการ Document delivery (กรณีที่มีการติดตั้งและใช้งานระบบ Document delivery เพิ่มเติม)
 - สามารถออกใบเสร็จ ได้แก่ ใบเสร็จการเติมเงินประกัน ใบเสร็จการคืนเงินประกัน และใบยกเลิกใบเสร็จ
 - รองรับการเรียกดู Transaction การใช้จ่ายทางการเงินของสมาชิกแต่ละคนผ่านระบบห้องสมุดอัตโนมัติ และผู้ใช้สามารถตรวจสอบข้อมูลผ่าน My library space ของตัวเอง

3. ระบบบริการจัดส่งทรัพยากร (Document Delivery)

- คุณสมบัติทั่วไป
 - เป็นระบบที่รองรับการบริการส่งทรัพยากรไปยังสมาชิกตามจุดบริการที่กำหนด
 - เป็นระบบงานที่เชื่อมโยงกับงานยืมคืน งานจัดการข้อมูลสมาชิก และ My library space ใน OPAC & Utility
 - สามารถทำงานร่วมกับระบบงานสร้างรายงาน (Report Generator) เพื่อออกรายงานที่เกี่ยวกับการบริการจัดส่งทรัพยากร
- การจัดการข้อมูลและการบริการ
 - รองรับการจัดการข้อมูลจุดบริการจัดส่งทรัพยากร
 - รองรับการจัดการข้อมูลรอบการจัดส่งทรัพยากร
 - สามารถตรวจสอบสิทธิ์การใช้บริการ Document delivery ของสมาชิกห้องสมุด
 - สามารถตรวจสอบสถานะการให้บริการ Document delivery ของทรัพยากรห้องสมุด
 - สามารถทำรายการร้องขอบริการ Document delivery จากจุดให้บริการ (เคาน์เตอร์บริการยืม-คืน) และจากเว็บ OPAC & Utility
 - สามารถพิมพ์ใบนำส่งทรัพยากรจำแนกตามจุดบริการ และสมาชิก
 - สามารถแจ้งผลการร้องขอบริการ Document delivery ผ่านทางอีเมล
 - ผู้ใช้สามารถติดตาม (Tracking) รายการที่ร้องขอบริการ Document delivery ได้ผ่านทางเว็บ OPAC & Utility ใน My library space
 - ระบบสามารถหักค่าบริการ Document delivery จากเงินประกันของสมาชิกได้ (ในกรณีมีการติดตั้งและใช้งานระบบ Member Card & Payment เพิ่มเติม)

4. บริการการเชื่อมต่อข้อมูลสำหรับนักพัฒนาระบบ (API Service)

- คุณสมบัติทั่วไป
 - เป็นระบบให้บริการข้อมูลผ่านเว็บเซอร์วิส ประกอบด้วยการให้บริการข้อมูลการสืบค้นทรัพยากรห้องสมุด และการให้บริการข้อมูลสำหรับสมาชิกห้องสมุด
 - ระบบมีเว็บเซอร์วิสรองรับการทำงานสำหรับชุดคำสั่งต่างๆ โดยประกอบด้วย คำอธิบายชุดคำสั่ง ข้อมูลที่ส่งเข้า (Input) และข้อมูลที่ส่งออก (Output)
 - รองรับการแสดงผลในรูปแบบ Web Service Description Language (WSDL)
- ข้อมูลการให้บริการ Web service
 - รองรับการเรียกใช้ Service สำหรับสืบค้นคำสำคัญ (Keyword search) โดยระบุคำค้นและประเภทของข้อมูลที่สืบค้น เช่น ทุกเขตข้อมูล (All fields) ชื่อเรื่อง (Titles) ผู้แต่ง (Authors) หัวเรื่อง

- (Subject) ISBN/ISSN สำนักพิมพ์ (Publisher) และคำที่ใช้ Tag นอกจากนี้ยังสามารถจำกัดการสืบค้นได้จาก ประเภทแหล่งที่มา สาขาห้องสมุด คอลเลกชัน ภาษา ประเทศที่ผลิต และปีพิมพ์
- รองรับการเรียกใช้ Service สำหรับแสดงข้อมูลพื้นฐานของระเบียบบรรณานุกรม ได้แก่ ชื่อเรื่อง ชื่อผู้แต่ง หัวเรื่อง ISBN/ISSN และสถานที่พิมพ์
 - รองรับการเรียกใช้ Service สำหรับแสดงข้อมูลของระเบียบบรรณานุกรมในรูปแบบบัตรรายการ (Card view)
 - รองรับการเรียกใช้ Service สำหรับแสดงข้อมูลของระเบียบบรรณานุกรมในรูปแบบ MARC 21
 - รองรับการเรียกใช้ Service สำหรับแสดงรายการทรัพยากร (Items) พร้อมทั้งรายละเอียดของทรัพยากร ได้แก่ สาขาห้องสมุด คอลเลกชัน (Collection) เลขเรียก (Call number) และสถานะของทรัพยากร
 - รองรับการเรียกใช้ Service สำหรับแสดงที่อยู่ของภาพหน้าปกได้
 - รองรับการเรียกใช้ Service สำหรับแสดงสถิติของระเบียบบรรณานุกรม ได้แก่ การใช้งานล่าสุด จำนวนการยืมคืน จำนวนที่เปิดดูผ่านหน้าจอ OPAC
 - รองรับการเรียกใช้ Service สำหรับแสดงผลรายการระเบียบบรรณานุกรมที่มีเนื้อหาใกล้เคียงกันกับระเบียบบรรณานุกรมที่เลือก
 - รองรับการเรียกใช้ Service สำหรับแสดงรายการทรัพยากรใหม่ 10 อันดับล่าสุด
 - รองรับการเรียกใช้ Service สำหรับแสดงรายการทรัพยากรที่เปิดดูผ่าน OPAC มากที่สุด 10 อันดับ
 - รองรับการเรียกใช้ Service สำหรับแสดงรายการทรัพยากรที่ยืมคืนสูงสุด 10 อันดับแรก
 - รองรับการเรียกใช้ Service สำหรับแสดงรายการทรัพยากรที่บรรณารักษ์แนะนำ
 - รองรับการเรียกใช้ Service สำหรับ Authenticate และ Authorize ผู้ใช้
 - รองรับการเรียกใช้ Service สำหรับเรียกดูข้อมูลพื้นฐานของสมาชิกได้ ได้แก่ ชื่อ นามสกุล และข้อมูลการติดต่อใช้ห้องสมุดล่าสุด (Last Activity)
 - รองรับการเรียกใช้ Service สำหรับแก้ไขข้อมูลพื้นฐานของสมาชิก
 - รองรับการเรียกใช้ Service สำหรับแสดงยอดเงินประกันคงเหลือของสมาชิก (กรณีที่มีการติดตั้งและใช้งานระบบ Member card & Payment เพิ่มเติม)
 - รองรับการเรียกใช้ Service สำหรับยืมต่อทรัพยากรห้องสมุด
 - รองรับการเรียกใช้ Service สำหรับแสดงรายการทรัพยากรที่ยืมในปัจจุบันพร้อมทั้งกำหนดคืนทรัพยากร
 - รองรับการเรียกใช้ Service สำหรับจองทรัพยากร
 - รองรับการเรียกใช้ Service สำหรับแสดงรายการจอง
 - รองรับการเรียกใช้ Service สำหรับแสดงรายการค่าปรับค้างจ่าย
 - รองรับการเรียกใช้ Service สำหรับแสดงรายการขอยืมข้ามสาขา
 - รองรับการเรียกใช้ Service สำหรับแสดงรายการแจ้งหาย

- ร้องรับการเรียกใช้ Service สำหรับแสดงรายการบล็อก
- ร้องรับการเรียกใช้ Service สำหรับแสดงประวัติการยืมคืนของสมาชิกได้
- ร้องรับการเรียกใช้ Service สำหรับแสดงรายการแนะนำทรัพยากรและสถานะของแต่ละรายการได้
- ร้องรับการเรียกใช้ Service สำหรับร้องขอบริการ Request for Document Delivery (กรณีที่มีการติดตั้งและใช้งานระบบ Document delivery เพิ่มเติม)
- ร้องรับการเรียกใช้ Service สำหรับแสดงสถานะของทรัพยากรที่ขอบริการ Document Delivery (กรณีที่มีการติดตั้งและใช้งานระบบ Document delivery เพิ่มเติม)
- ร้องรับการเรียกใช้ Service สำหรับแจ้งเตือนก่อนกำหนดส่งคืนทรัพยากร
- ร้องรับการเรียกใช้ Service สำหรับแจ้งเตือนเกินกำหนดส่งคืนทรัพยากร
- ร้องรับการเรียกใช้ Service สำหรับแจ้งเตือนเรียกให้มารับหนังสือจอง
- ร้องรับการเรียกใช้ Service สำหรับแจ้งผลการร้องขอบริการ Document Delivery (กรณีที่มีการติดตั้งและใช้งานระบบ Document delivery เพิ่มเติม)
- ร้องรับการเรียกใช้ Service สำหรับแจ้งสถานะของทรัพยากรแนะนำ
- ร้องรับการเรียกใช้ Service สำหรับแจ้งเตือนกรณีที่มีค่าปรับค้างจ่ายสะสมเกินจำนวนเงินประกัน (กรณีที่มีการติดตั้งและใช้งานระบบ Member card & Payment เพิ่มเติม)
- ร้องรับการส่งข่าวสารจากห้องสมุด
- ร้องรับการเรียกใช้ Service สำหรับแสดงรายการค้างส่งของสมาชิกตามเงื่อนไขที่กำหนดได้ เช่น เลือกแสดงข้อมูลโดยการระบุประเภทสมาชิกที่ต้องการ หรือแสดงรายการสมาชิกทั้งหมดที่ค้างส่งทรัพยากร

5. เครื่องมือการบริหารจัดการสำหรับผู้ดูแลระบบ (Administrative Tool)

- คุณสมบัติทั่วไป
 - ร้องรับการดำเนินงานของผู้ดูแลระบบห้องสมุด สำหรับจัดการและติดตามข้อมูลในเครื่องแม่ข่าย (Server) เครื่องลูกข่าย (Client) และกระบวนการทำงาน (Process) ในระบบห้องสมุดอัตโนมัติ
 - ร้องรับการจัดการพื้นที่จัดเก็บไฟล์อิโพลด์
- การติดตามและตรวจสอบ
 - สามารถแสดงรายละเอียดการใช้งานทรัพยากรของเครื่องแม่ข่าย (Server) และรายการเครื่องลูกข่าย (Client) ที่ใช้งานระบบห้องสมุดจำแนกตามสาขาห้องสมุด
 - สามารถแสดงรายการระเบียบต่างๆ ที่กำลังใช้งาน ได้แก่ ระเบียบบรรณานุกรม (Bibliographic records), รายการบทความ (Article), ระเบียบ Holding และระเบียบรายการหลักฐาน (Authority records) และสามารถยกเลิกรายการที่กำลังทำงานอยู่
 - สามารถตรวจสอบ URL ที่กำหนดในเขตข้อมูล 856 ทั้งหมดภายในครั้งเดียวและสามารถแสดงรายงานสถานะการตรวจสอบได้

- การจัดการพื้นที่จัดเก็บไฟล์อัตโนมัติ
 - ระบบสามารถจัดการพื้นที่สำหรับจัดเก็บไฟล์อัตโนมัติ ได้แก่ ไฟล์ภาพหน้าปก, ไฟล์หนังสืออิเล็กทรอนิกส์ โดยสามารถแสดงตัวอย่างไฟล์ที่อัปโหลดและสามารถเพิ่ม ลบ ผ่านหน้าจอของระบบห้องสมุด

6. แอปพลิเคชันบนโทรศัพท์มือถือ (Mobile Application)

- คุณสมบัติทั่วไป
 - เป็นแอปพลิเคชันบนสมาร์ตโฟนสำหรับบริการสมาชิกห้องสมุด ประกอบด้วยบริการสืบค้นและการให้บริการสมาชิกที่เชื่อมโยงกับ My library space
 - รองรับการแสดงข่าวสารจากห้องสมุด
- การสืบค้นทรัพยากร
 - รองรับการสืบค้นแบบ Quick search และ Keyword search ที่สามารถกำหนดฟิลด์ข้อมูลได้
 - สามารถแสดงรายข้อมูลพื้นฐานของระเบียบบรรณานุกรม (Bibliographic record) และรายการทรัพยากรได้ (Item)
 - สามารถแนะนำระเบียบบรรณานุกรมที่มีเนื้อหาใกล้เคียงกันได้
 - สามารถแสดงข้อมูลและสถิติ ได้แก่ รายการทรัพยากรใหม่ล่าสุด รายการทรัพยากรที่ถูกเปิดดูผ่าน OPAC มากที่สุด และรายการทรัพยากรที่มีการยืมคืนสูงสุด
 - สามารถแสดงรายการแนะนำทรัพยากรจากบรรณารักษ์ได้
 - สามารถแสดงรายการ Browsing search ที่จำแนกตามประเภทวัสดุ (Material type) และเลขเรียก (Call number)
- การบริการข้อมูลสมาชิก
 - รองรับการตรวจสอบข้อมูลและยืนยันตัวตนการเป็นสมาชิกห้องสมุดจากการตรวจสอบชื่อผู้ใช้และรหัสผ่าน
 - รองรับการจอง ติดตามผลการจองทรัพยากร และยกเลิกการจอง
 - รองรับการยืมต่อทรัพยากรตามสิทธิ์ที่สมาชิกได้รับ
 - สามารถแสดงข้อมูลการให้บริการยืม-คืนของสมาชิกแต่ละคน ได้ ประวัติการยืม-คืนของสมาชิก รายการขอยืมข้ามสาขาห้องสมุด รายการค่าปรับค้างจ่าย รายการบล็อค และรายการแจ้งหาย
 - สามารถแสดงยอดเงินประกันคงเหลือของสมาชิกและตรวจสอบประวัติการตัดเงินประกัน (กรณีที่มีการติดตั้งและใช้งานระบบ Member card & Payment เพิ่มเติม)
 - รองรับการแนะนำทรัพยากรเพื่อการจัดซื้อจัดหาโดยสมาชิกห้องสมุด
 - รองรับการร้องขอและติดตามบริการ Document delivery (กรณีที่มีการติดตั้งและใช้งานระบบ Document Delivery เพิ่มเติม)

7. ระบบควบคุมการจัดเก็บทรัพยากรและชั้นหนังสือเสมือน (Inventory Control & Virtual Book Shelf)

- คุณสมบัติทั่วไป
 - เป็นระบบงานที่อำนวยความสะดวกในการจัดการข้อมูลของชั้นจัดเก็บทรัพยากร (shelve) และสำรวจทรัพยากร
 - สามารถแสดงผลข้อมูลเพื่อให้บริการในรูปแบบ location-based information ให้กับผู้ใช้ห้องสมุด
- การจัดการชั้นวางและสำรวจทรัพยากร
 - สามารถจัดการข้อมูลชั้นวางหนังสือซึ่งจำแนกได้ตามสาขาห้องสมุด
 - สามารถจำแนกข้อมูลของพื้นที่ห้องสมุด (Zone) และจัดพื้นที่ (Zoning) ในระบบเพื่อแสดงผลแก่ผู้ใช้
 - สามารถกำหนดโครงสร้างของตู้หนังสือ (Book case) และชั้นหนังสือ (Book shelf)
 - สามารถกำหนดช่วงของหมายเลขเรียก (Call number) ให้กับแต่ละชั้นหนังสือ
 - รองรับการสำรวจทรัพยากรด้วยอุปกรณ์ Barcode reader และ RFID reader
- การสร้างชั้นหนังสือเสมือน
 - สามารถกำหนดเส้นทางไปยังตู้หนังสือที่ต้องการ
 - สามารถสร้าง QR Code เพื่อเก็บข้อมูลการแสดงรายละเอียดของตู้หนังสือ และชั้นหนังสือ
 - สามารถแสดง Street view เพื่อแสดงเส้นทางไปยังตู้หนังสือที่เก็บทรัพยากรที่ต้องการบนเว็บ OPAC
 - ในเว็บ OPAC สามารถเลือกตู้หนังสือ (Book case) เพื่อแสดงชั้นหนังสือ (Book shelf) และพิกัดของทรัพยากรที่สืบค้นว่าอยู่ในชั้นใดของตู้
 - สามารถใช้อุปกรณ์อ่าน QR Code สำหรับตู้หนังสือ เพื่อแสดงโครงสร้างของตู้หนังสือและรายละเอียดของเลขเรียกในแต่ละชั้นหนังสือ
 - สามารถใช้อุปกรณ์อ่าน QR Code สำหรับชั้นหนังสือเพื่อแสดงการจัดวางรายการหนังสือในแต่ละชั้นหนังสือ โดยการเรียงภาพหน้าปกหนังสือ
 - สามารถเลือกหนังสือในรายการเพื่อแสดงรายละเอียดของทรัพยากรได้

8. ระบบบริการข้อมูลสำหรับผู้บริหาร (Dashboard)

- คุณสมบัติทั่วไป
 - ระบบที่ใช้ในการกำกับดูแลหรือสนับสนุนการตัดสินใจในการให้บริการของงานห้องสมุด (Business performance management) ซึ่งเน้นในข้อมูลจากการปฏิบัติงาน หรือผลของการปฏิบัติงานที่สอดคล้องกับดัชนีชี้วัดที่ได้กำหนดไว้ โดยนำเสนอข้อมูลในลักษณะรูปภาพ (Visualization) และอิงอยู่กับข้อมูลที่ถูกจัดเก็บอยู่แล้วในระบบงานห้องสมุดอัตโนมัติ WALAI AutoLib
 - สามารถให้ข้อมูลสนับสนุนงานแก่ผู้ปฏิบัติงานบริหารได้แก่ ผู้อำนวยการห้องสมุด หัวหน้าฝ่าย และหัวหน้างานในแง่ของสถิติและข้อมูลการให้บริการเพื่อการตัดสินใจ

- การแสดงผลข้อมูลอยู่ในรูปแบบเว็บแอปพลิเคชัน

9. ระบบจัดการแถบสีสันหนังสือ (Color Label)

- คุณสมบัติทั่วไป
 - รองรับการสร้างแถบสีตามการจัดหมวดหมู่ เพื่อพิมพ์ลาเบลสำหรับทรัพยากรสารสนเทศของห้องสมุด และอำนวยความสะดวกในการสืบค้น โดยมีการเชื่อมโยงกับระบบงานจัดทำรายการ (Cataloging module) และระบบ OPAC & Utility
 - รองรับการจัดการหมวดหมู่ตามรูปแบบของ Dewey Decimal Classification (DDC), Library of Congress Classification (LC), National Library of Medicine Classification (NLM) และเลขเรียกที่กำหนดเองในแต่ละห้องสมุด (Local call number)
- การจัดการแถบสีสันหนังสือ
 - ระบบรองรับการกำหนดรูปแบบการจัดวางข้อมูลของสันหนังสือ ได้แก่ ชื่อห้องสมุด บาร์โค้ด เลขเรียก และแถบสี
 - สามารถจัดการรายละเอียดของหมวดหมู่และกำหนดแถบสีให้กับแต่ละหมวดหมู่ได้สูงสุด 3 ระดับ
 - สามารถนำข้อมูลเลขเรียกไปสร้างแถบสีสำหรับสันหนังสือได้โดยอัตโนมัติตามข้อมูลแถบสีที่กำหนดไว้
 - สามารถแสดงแถบสีสันหนังสือของทรัพยากรในหน้าจอ OPAC
 - รองรับการพิมพ์บาร์โค้ดในรูปแบบ code39 และ code 128

10. ระบบงานสร้างชุดข้อมูล (Create List)

- คุณสมบัติทั่วไป
 - ระบบสามารถสร้าง Create Lists จากข้อมูลระเบียบบรรณานุกรม (Bibliographic records), ระเบียบทรัพยากร (Item), ระเบียบการสั่งซื้อทรัพยากร (Order record) และระเบียบข้อมูลสมาชิก (Patron record)
 - เป็นระบบสำหรับสร้างรายการข้อมูลจากการสร้างชุดคำสั่งที่มีการกำหนดเงื่อนไขได้เองโดยผู้ใช้งาน Query builder
- การสร้างชุดข้อมูล
 - รองรับการกำหนดสิทธิ์ของผู้ใช้สำหรับสร้าง Create Lists
 - สามารถกำหนดจำนวนระเบียบสูงสุดสำหรับเก็บระเบียบที่เกิดจากการสร้างชุดคำสั่ง (Review file record)
 - ระบบจะแจ้งเตือนในกรณีที่จำนวนรวมของระเบียบที่บันทึกในรูปแบบ Review file record มากกว่าจำนวนระเบียบสูงสุดที่กำหนด
 - สามารถเลือกฟิลด์ของผลลัพธ์ที่ต้องการแสดงผลได้ (ฟิลด์ขึ้นอยู่กับประเภทของ Create Lists)

- สามารถสร้างชุดคำสั่ง (Statement) จากการกำหนดกฎเกณฑ์ในการสืบค้น (Search criteria) ซึ่งเป็นการเลือกฟิลด์ และกำหนดข้อมูลที่ต้องการในฟิลด์นั้นโดยใช้ Boolean expression ต่างๆ
- การกำหนดข้อมูลในฟิลด์สำหรับค้นหาใน Search criteria สามารถกำหนดได้ทั้งในรูปแบบที่เป็นข้อมูลให้เลือกผ่านระบบ (Fixed fields) และข้อมูลที่สามารถกรอกได้โดยอิสระ (Variable fields)
- สามารถสร้าง บันทึก และปรับปรุงชุดคำสั่งได้
- สามารถแสดงผลลัพธ์ของข้อมูลที่ได้จากชุดคำสั่งและส่งออกในรูปแบบไฟล์ .xls, xlsx และ .csv
- สามารถบันทึกผลลัพธ์ในรูปแบบของ Review file ได้ซึ่งสามารถเรียกดูรายการผ่านระบบได้ในภายหลัง

11. เครื่องมือสำหรับปรับปรุงชุดข้อมูล (Global Update Tool)

- คุณสมบัติทั่วไป
 - รองรับการปรับปรุงชุดข้อมูลของระเบียบบรรณานุกรม ระเบียบทรัพยากร และระเบียบสมาชิก
 - ระบบรองรับการปรับปรุงแก้ไขข้อมูลในชุดข้อมูลที่ประกอบด้วยหลายระเบียบภายในครั้งเดียว
- การปรับปรุงชุดข้อมูล
 - สามารถสร้างรายการระเบียบสำหรับปรับปรุงข้อมูลจากการสร้างชุดคำสั่งเพื่อสืบค้นหรือการดึงชุดข้อมูลจาก Review file record
 - สามารถสร้างคำสั่งในการแก้ไขข้อมูล (Global Update command) จากหน้าจอการทำงานของระบบ
 - สามารถแสดงผลลัพธ์ที่จะเกิดขึ้นจาก Global Update command ก่อนทำการแก้ไขข้อมูลจริง
 - สามารถแก้ไขข้อมูลได้ทั้งในส่วนที่เป็น Fixed fields และ Variable fields
 - สามารถแสดงจำนวนระเบียบที่แก้ไขข้อมูลสำเร็จและระเบียบที่แก้ไขข้อมูลไม่สำเร็จ
 - ระบบสามารถย้อนกลับ (Rollback) การปรับปรุงชุดข้อมูลครั้งล่าสุดได้
 - ระบบสามารถแสดงผลลัพธ์ที่จะเกิดขึ้นก่อนการ Rollback ได้
 - ระบบสามารถทำการอัปเดต Index Engine หลังการทำ Global Update หรือ Rollback ได้

ส่วนการเชื่อมต่อกับระบบภายนอก (Interface)

1. การเชื่อมต่อกับสหบรรณานุกรมสถาบันอุดมศึกษาไทย (Union Catalog For Thai Academic Libraries : UC-TAL)

- เป็นระบบที่สนับสนุนการทำงานของงานจัดทำรายการ (Cataloging) ในการเชื่อมโยงกับฐานข้อมูลสหบรรณานุกรมสถาบันอุดมศึกษาไทย (UC-TAL)
- รองรับการตั้งค่าการเชื่อมต่อไปยังเว็บไซต์บริการข้อมูล (Web service) ของสหบรรณานุกรมสถาบันอุดมศึกษาไทย
- รองรับการสืบค้นรายการระเบียบบรรณานุกรมที่อยู่ในฐานข้อมูล UC-TAL

- รongรับการตรวจสอบข้อมูลระเบียบบรรณานุกรมตามข้อกำหนดของ UC-TAL
- รongรับการอัปเดตระเบียบบรรณานุกรมไปยังฐานข้อมูลของ UC-TAL
- สามารถดาวน์โหลดข้อมูลระเบียบบรรณานุกรมจากฐานข้อมูลของ UC-TAL เพื่อบันทึกเป็นระเบียบบรรณานุกรมในฐานข้อมูลระบบห้องสมุด

2. การเชื่อมโยงกับเครื่องยืมคืนหนังสืออัตโนมัติ (Self-check)

- สามารถกำหนดค่าสำหรับการเชื่อมต่อกับเครื่องยืม-คืนอัตโนมัติที่ผ่านโปรโตคอล SIP2

3. การเชื่อมโยงกับระบบสมาชิกอื่นๆ

- รongรับการเชื่อมโยงข้อมูลกับระบบ LDAP